

DOSSIER DE PRESSE



Fenêtres

de la Renaissance à nos jours
Dürer, Monet, Magritte...

25 janvier – 20 mai 2013

MARDI À DIMANCHE DE 10H À 18H
JEUDI JUSQU'À 21H
2, ROUTE DU SIGNAL LAUSANNE
WWW.FONDATION-HERMITAGE.CH

CREDIT SUISSE

F Fondation de l'Hermitage
Donation Famille Bugnion

Sommaire :

Communiqué de presse
Informations pratiques
Extraits du catalogue
Liste des œuvres
Textes des salles
Animations
Illustrations

p. 1
p. 2
p. 3
p. 4
p. 11
p. 16
p. 18

Contact presse : Emmanuelle Boss – eboss@fondation-hermitage.ch

Fondation de l'Hermitage
2, route du Signal, case postale 38
CH - 1000 LAUSANNE 8 Bellevaux
www.fondation-hermitage.ch

direction
tél.
fax
e-mail

Sylvie Wuhrmann
+41 (0)21 320 50 01
+41 (0)21 320 50 71
info@fondation-hermitage.ch

Fenêtres

De la Renaissance à nos jours Dürer, Monet, Magritte...

DU 25 JANVIER AU 20 MAI 2013

Depuis toujours, le thème de la fenêtre fascine les artistes. Avec l'exposition *Fenêtres, de la Renaissance à nos jours. Dürer, Monet, Magritte...*, la Fondation de l'Hermitage propose de découvrir le rôle primordial tenu par ce motif dans l'iconographie occidentale, du XV^e siècle à nos jours. Organisée en partenariat avec le Museo Cantonale d'Arte et le Museo d'Arte de Lugano, cette manifestation réunit plus de 150 œuvres provenant de nombreuses institutions suisses et européennes, ainsi que de prestigieuses collections privées.

Indissociable des recherches sur la perspective menées à la Renaissance, la fenêtre n'a cessé d'être réinterprétée au gré des époques et des courants artistiques. Jusqu'à la fin du XIX^e siècle, les peintres utilisent son cadre pour guider le regard vers des paysages rêvés, des vues réalistes ou, à l'inverse, pour faire pénétrer la lumière au plus profond des intérieurs. Par la suite, de nombreux artistes se servent de la fenêtre et de ses reflets pour brouiller la limite entre le dedans et le dehors. D'un simple élément de décor, la fenêtre devient peu à peu un sujet à part entière. Son ouverture, son cadre, sa lumière, ses carreaux parfois, permettent aux plasticiens d'explorer des voies nouvelles, dont certaines ont abouti à la découverte d'un art abstrait et dépouillé.

Ce parcours thématique à travers 500 ans d'histoire de l'art regroupe des artistes majeurs tels que Dürer, Dou, Constable, Monet, Hammershøi, Munch, Delaunay, de Chirico, Mondrian, Jawlensky, Matisse, Duchamp, Vallotton, Ernst, Bonnard, Vuillard, Klee, Delvaux, Magritte, Picasso, Balthus, Rothko, Scully et bien d'autres encore. Peintures, gravures, photographies et vidéos proposent un panorama complet de ce thème fascinant, qui transcende les styles et les époques.

Commissariat : Marco Franciulli, Directeur, Museo Cantonale d'Arte e Museo d'Arte, Lugano; Giovanni Iovane, Professeur d'histoire de l'art contemporain, Accademia di Brera, Milano; Sylvie Wuhrmann, Directrice, Fondation de l'Hermitage, Lausanne

Catalogue : Reproduisant en couleur toutes les œuvres exposées, le catalogue réunit des contributions de nombreux spécialistes (Victor Stoichita, Daniela Ferrari, Bruno Reichlin, Elio Grazioli, Alberto Pezzotta, Angelica Jawlensky, Angelica Affentranger-Kirchrath, Brenda Danilowitz et Nicholas Fox Weber).

L'exposition et le catalogue bénéficient du généreux soutien de



et de la Fondation pour l'art et la culture.

INFORMATIONS PRATIQUES

<i>Titre de l'exposition</i>	Fenêtres, de la Renaissance à nos jours Dürer, Monet, Magritte...
<i>Lieu</i>	Fondation de l'Hermitage 2, route du Signal CH – 1000 Lausanne 8 Bellevaux tél. +41 (0)21 320 50 01 www.fondation-hermitage.ch info@fondation-hermitage.ch
<i>Direction</i>	Sylvie Wuhrmann
<i>Dates</i>	25 janvier – 20 mai 2013
<i>Horaires</i>	du mardi au dimanche de 10h à 18h, le jeudi jusqu'à 21h, fermé le lundi ouvert le lundi de Pâques (1 ^{er} avril) et lundi de Pentecôte (20 mai) de 10h à 18h
<i>Prix</i>	adultes : CHF 18.- / tarif réduit pour groupes dès 10 personnes (CHF 15.-) retraités : CHF 15.- / tarif réduit pour groupes dès 10 personnes (CHF 13.-) handicapés (avec carte AI) : CHF 13.- étudiants et apprentis, chômeurs : CHF 7.- jeunes jusqu'à 18 ans : gratuit possibilité de payer en euros
<i>Nombre d'œuvres</i>	150
<i>Commissariat général</i>	Sylvie Wuhrmann
<i>Catalogue</i> <i>Editeurs</i>	228 pages, 22 x 28 cm, 188 illustrations couleur, CHF 48.- Fondation de l'Hermitage, en coédition avec les Editions Skira, Milan
<i>Animations</i>	visites commentées les jeudis à 18h30 et les dimanches à 15h
<i>Evénements</i>	<i>La fenêtre dans le cinéma</i> (21 mars) <i>L'art du vitrail à Lausanne, du Beau-Rivage Palace à l'Eglise anglaise</i> (20 avril) <i>La fenêtre dans l'art du XX^e siècle</i> (2 mai)
<i>Pour les enfants</i> <i>et les écoles</i>	visites-ateliers pour enfants, visites-ateliers enfants & adultes, parcours-jeux dossier pédagogique et visite commentée spéciale pour les enseignants
<i>Cycle de films</i>	<i>Cinéma à la fenêtre</i> (de mars à mai 2013) à la Cinémathèque suisse, Lausanne
<i>Café-restaurant L'esquisse</i>	+41 (0)21 320 50 07 ou www.lesquisse.ch
<i>Accès en bus</i> <i>Accès en voiture</i> ou	bus n° 3, 8, 22 ou 60 : arrêt <i>Motte</i> ou bus n° 16 : arrêt <i>Hermitage</i> suivre les panneaux après les sorties d'autoroute Lausanne-Blécherette (n° 9) Lausanne-Vennes (n° 10), parking du Signal (Place des Fêtes de Sauvabelin)
<i>Prochaine exposition</i>	<i>Joan Miró</i> 28 juin – 27 octobre 2013
<i>Contact presse</i>	Emmanuelle Boss, eboss@fondation-hermitage.ch

Fenêtres, de la Renaissance à nos jours

Dürer, Monet, Magritte...

Indissociable des recherches sur la perspective menées à la Renaissance, ou encore de l'avènement de la photographie à l'époque moderne, la fenêtre ne cesse d'être réinterprétée au gré des époques et des courants artistiques. Jusqu'à la fin du XIXe siècle, les peintres l'utilisent pour guider le regard vers des paysages rêvés, des vues réalistes ou, à l'inverse, pour faire pénétrer la lumière au plus profond des intérieurs. Par la suite, de nombreux artistes se servent de la fenêtre et de ses reflets pour brouiller la limite entre le dedans et le dehors. D'un simple élément de décor, la fenêtre devient peu à peu un sujet à part entière. Son ouverture, son cadre, sa lumière, ses carreaux parfois, permettent aux plasticiens d'explorer des voies nouvelles, dont certaines ont abouti à la découverte d'un art abstrait et dépouillé. Passage entre l'intérieur et l'extérieur, ouverte ou fermée, transparente ou opaque, la fenêtre accueille de nombreuses projections métaphoriques, et cristallise des questions fondamentales de la théorie artistique, concernant tant le tableau – dont la fenêtre est le paradigme – que le spectateur ou le point de vue.

Depuis toujours, la fenêtre fascine les artistes. Avec l'exposition *Fenêtres, de la Renaissance à nos jours. Dürer, Monet, Magritte...*, la Fondation de l'Hermitage se livre, pour la première fois de son histoire, à une approche iconographique, et invite à découvrir l'évolution d'un motif emblématique de l'art occidental, du XVe siècle à nos jours. Organisée en partenariat avec le Museo Cantonale d'Arte et le Museo d'Arte de Lugano, la manifestation réunit plus de 150 œuvres provenant de nombreuses institutions suisses et européennes, ainsi que de prestigieuses collections privées. Regroupant des artistes majeurs, ce parcours à travers plus de cinq siècles d'histoire de l'art propose un panorama inédit de ce sujet captivant, qui transcende les styles et les époques.

Dans sa première étape à Lugano, l'exposition se déployait sur les deux sites du Museo Cantonale d'Arte et du Museo d'Arte, et pouvait ainsi profiter de lieux permettant une traversée très vaste de la thématique, incluant des pièces et des installations de grandes dimensions. Les espaces intimes de la Fondation de l'Hermitage à Lausanne et le nombre restreint de ses salles ont d'emblée imposé un redimensionnement du projet, tant par le nombre des œuvres exposées que par leur format. La forte identité de la demeure lausannoise, joyau architectural construit autour de 1850 sur les hauts de la ville, qui joue des perspectives avec ses fenêtres et sa vue plongeante sur le paysage lémanique, a tout naturellement conduit à densifier la présence du XIXe siècle dans la sélection.

La réalisation de ce projet ambitieux a bénéficié du concours d'un nombre très important d'institutions publiques, de collectionneurs privés, de galeries et d'artistes qui, avec une grande générosité, ont consenti au prêt d'œuvres exceptionnelles et fondamentales pour la construction du propos de l'exposition. Nous tenons à leur exprimer notre vive reconnaissance pour leur aide précieuse et bienveillante. Nous remercions chaleureusement le Conseil de la Fondation de l'Hermitage pour la confiance qu'il nous témoigne, et disons toute notre amitié à Juliane Cosandier, directrice honoraire de la Fondation, qui a encouragé le projet à ses débuts. Nous sommes extrêmement reconnaissants envers Marco Francioli, directeur du Museo Cantonale d'Arte et du Museo d'Arte de Lugano, et Giovanni Iovane, professeur à l'Accademia di Belle Arti di Brera à Milan : ils nous ont généreusement associés à la réflexion qu'ils menaient depuis de nombreuses années, ouvrant ainsi la voie à une collaboration très fructueuse entre les institutions luganaises et lausannoise. Nous adressons nos profonds remerciements aux auteurs du catalogue, pour leurs contributions fondamentales à la compréhension d'un thème central de l'histoire de l'art. Nous saluons l'engagement et l'enthousiasme de Frédéric Maire, directeur de la Cinémathèque suisse à Lausanne, et Chicca Bergonzi, adjointe de direction, qui ont exploré à leur tour la thématique en organisant un cycle de films sur la fenêtre à l'écran offrant un écho très enrichissant à notre exposition. La coordination de l'exposition et du catalogue a été assurée avec une compétence scientifique remarquable et un investissement magnifique par Francesca Bernasconi à Lugano, et Florence Friedrich et Matthieu Vahanian à Lausanne. Nous les remercions pour leur apport majeur à la manifestation, et disons aussi notre grande reconnaissance à toute l'équipe de la Fondation de l'Hermitage pour son engagement fort et solidaire dans cette aventure.

Sans le soutien fidèle et décisif de Credit Suisse, de la Fondation Hoffmann, de la Fondation Coromandel et de la Fondation Ernst Göhner, une exposition d'une telle envergure ainsi que le catalogue qui l'accompagne n'auraient pu voir le jour. Nous leur exprimons notre profonde gratitude pour leur générosité.

Sylvie Wuhrmann
Directrice de la Fondation de l'Hermitage, Lausanne

LISTE DES ŒUVRES

(les œuvres sont classées par artiste, dans l'ordre alphabétique)

Georg Nicolaj Achen

Intérieur, 1901

huile sur toile, 65,5 x 48,5 cm

Musée d'Orsay, Paris

Josef Albers

Porto Ronco Lago Maggiore, VIII, '30 / ganz früh '30
(Porto Ronco Lac Majeur, VIII, '30 / au début de 1930),
vers 1930

épreuves gélatino-argentiques montées sur carton,
41 x 29,5 cm

The Josef and Anni Albers Foundation, Bethany

Josef Albers

Vor meinem Fenster 1931, 1932 (Devant ma fenêtre 1931,
1932), 1931-1932

épreuves gélatino-argentiques montées sur carton,
29,5 x 41 cm

The Josef and Anni Albers Foundation, Bethany

Josef Albers

Homage to the Square, "Pasture" (Hommage au carré,
"Pâturage"), 1959

huile sur masonite, 81 x 81 cm

The Josef and Anni Albers Foundation, Bethany

Josef Albers

Study for "Homage to the Square" (Étude pour
"Hommage au carré"), 1963

huile sur masonite, 60 x 60 cm

Josef Albers Museum Quadrat, Bottrop

Josef Albers

Homage to the Square. Mitered Square (Hommage au
carré. Carré biseauté), 1967

huile sur masonite, 122 x 122 cm

Josef Albers Museum Quadrat, Bottrop

Josef Albers

Study for "Homage to the Square" (Étude pour
"Hommage au carré"), 1965

huile sur masonite, 81 x 81 cm

Josef Albers Museum Quadrat, Bottrop

Josef Albers

Study for "Homage to the Square" (Étude pour
"Hommage au carré"), 1965

huile sur masonite, 81 x 81 cm

Josef Albers Museum Quadrat, Bottrop

Manuel Alvarez-Bravo

Retrato de lo Eterno (Portrait de l'Éternel), vers 1930

épreuve gélatino-argentique, 25 x 19 cm

Sammlung Fotostiftung Schweiz, Winterthur

Cuno Amiet

Village sous la neige vu de l'atelier, 1938

huile sur toile, 63,5 x 52,5 cm

Collection d'œuvres d'art de la Mobilière Suisse Société
Coopérative, Berne

Anonyme

Le chat et les chardonnerets, XIX^e siècle

huile sur toile, 38 x 46 cm

Musée des Beaux-Arts, Rouen - Donation Henri et
Suzanne Baderou, 1975

Anonyme

Sans titre (*Portrait d'homme derrière une fenêtre avec
serment de vigne*), 1800-1850

huile sur papier monté sur carton, 49,5 x 39,5 cm

Kunstmuseum St. Gallen

Balthus

La fenêtre, cour de Rohan, 1951

huile sur toile, 150 x 82 cm

Musée d'Art moderne, Troyes, collections nationales
Pierre et Denise Lévy

Daniel Barbaro

La pratica della prospettiva ... (La pratique de la
perspective...), 1569

édition imprimée, 31 x 43 cm (ouvert)

ETH - Bibliothek, Alte und Seltene Drucke, Zürich

Umberto Boccioni

Visioni simultanee (Visions simultanées), 1911

huile sur toile, 60,5 x 59,5 cm

Von der Heydt-Museum, Wuppertal

Pierre Bonnard

Intérieur, vers 1905

huile sur toile, 59,5 x 40,5 cm

Stiftung Sammlung E.G. Bührle, Zürich

Pierre Bonnard

La terrasse ensoleillée, 1939-1945

huile sur toile, 71 x 236 cm

Collection privée

Pierre Bonnard

Maison dans la cour, planche tirée de la série « Quelques
aspects de la vie de Paris », 1899

lithographie en couleur, 350 x 260 mm

Hahnloser/Jaeggli-Stiftung, Villa Flora, Winterthur

Marius Borgeaud

La table et les deux bols (Fleurs et vase), 1922

huile sur toile, 65,5 x 81 cm

Musée cantonal des Beaux-arts, Lausanne, acquisition,
1942

Marius Borgeaud

La chambre blanche, 1924

huile sur toile, 53 x 63 cm

Collection privée

Jessie Boswell

Le tre finestre (La pianura della torre) (Les trois fenêtres
[La plaine de la tour]), 1924

huile sur toile marouflée sur carton, 68,5 x 99 cm

GAM - Galleria d'Arte Moderna e Contemporanea, Torino

Rudy Burckhardt
A View from Brooklyn (Vue depuis Brooklyn), 1954
 épreuve gélatino-argentique, 17,2 x 20 cm
 Sammlung Fotostiftung Schweiz, Winterthur

Johann Rudolf Bys
Cartouche aux guirlandes de fleurs avec vue sur un port,
 avant 1723
 huile sur toile, 76 x 86 cm
 Kunstmuseum Basel, prêt à long terme du J.J. Bachofen-
 Burckhardt-Stiftung, 1921

Carl Gustav Carus
*Personnages en costumes allemands anciens
 contemplant une cité médiévale*, vers 1850
 huile sur toile, 36,5 x 15,5 cm
 Collection privée

Franz Ludwig Catel
Porche d'église dans un paysage au clair de lune, vers
 1825-1835
 huile sur toile, 62 x 50 cm
 Collection privée

Giorgio de Chirico
Il poeta e il filosofo (Le poète et le philosophe), 1915
 huile sur toile, 82 x 66 cm
 Collection privée

John Constable
Femme appuyée sur une chaise, regardant par la fenêtre
 (recto), sans date
 crayon graphite et aquarelle (gris et gris-brun) sur papier
 22,4 x 17,9 cm
 The Samuel Courtauld Trust, The Courtauld Gallery, London

John Constable
Jeune homme assis à la fenêtre, lisant, 1806
 crayon graphite sur papier, 17,4 x 22,5 cm
 The Samuel Courtauld Trust, The Courtauld Gallery, London

Joseph Cornell
Untitled (Soap Bubble Set with Sun) (Sans titre
 [Nécessaire à bulles de savon avec soleil]), 1965
 techniques mixtes, 40,5 x 24 x 9 cm
 Collection privée suisse

Robert Delaunay
Les fenêtres sur la ville n° 3 (2- motif, 1- partie), 1912
 huile sur toile, 79 x 64,5 cm
 Kunstmuseum Winterthur, legs Emil et Clara Friedrich-
 Jezler, 1973

Paul Delvaux
La fenêtre, 1936
 huile sur toile, 110 x 100 cm
 Collection du Musée d'Ixelles, Bruxelles, legs Max Janlet,
 1977

Raymond Depardon
Big Sur, California, Nov. 1982, 1982
 épreuve gélatino-argentique, 24 x 36 cm
 Sammlung Fotostiftung Schweiz, Winterthur

Charles Desains
Femme asphyxiée, 1822
 huile sur toile, 134,5 x 99 cm
 Palais des Beaux-Arts, Lille

Jan Vredeman De Vries
*Perspective, id est, celeberrima ars inspicientis aut
 transpicientisc oculorum aciei ...* (Perspective, c'est à dire
 le très renommé art du point de vue d'une vue dedans
 où travers regardante...), 1604
 édition imprimée, 29 x 72 cm (ouvert)
 ETH - Bibliothek, Alte und Seltene Drucke, Zürich

Lorenzo di Credi
Portrait d'une jeune femme ou La dame aux jasmins,
 1485-1490
 huile sur bois, 75 x 54 cm
 Musei San Domenico, Pinacoteca Civica, Forlì

Gérard Dou (et son atelier)
Femme au perroquet, vers 1665
 huile sur bois, 24,7 x 19 cm
 Collection des Musées d'art et d'histoire de la Ville de
 Genève

Louise-Adéone Drolling (attribué à)
Intérieur avec vue sur la façade de l'église Saint-Eustache,
 vers 1815
 huile sur toile, 72,5 x 58,5 cm
 Musée Carnavalet - Histoire de Paris, Paris

Marcel Duchamp
Fresh Widow, 1920/1964
 technique mixte, 79,5 x 54,5 x 12 cm
 Galleria Nazionale d'Arte Moderna, Roma

Antoine Duclaux
La reine Hortense à Aix-les-Bains, 1813
 huile sur toile, 35,3 x 25,2 cm
 Musée Napoléon Thurgovie, Salenstein

François Aimé Louis Dumoulin
Autoportrait à l'âge de 79 ans, 1832
 huile sur toile, 99 x 78 cm
 Musée historique de Vevey

Albrecht Dürer
Underweysung der messung ... (Traité des proportions...),
 1525
 édition imprimée, 31 x 47 cm (ouvert)
 ETH - Bibliothek, Alte und Seltene Drucke, Zürich

Albrecht Dürer
Saint Jérôme dans sa cellule, 1514
 gravure sur cuivre, 243 x 185 mm
 Graphische Sammlung der ETH, Zürich

Albrecht Dürer
Portrait de Frédéric le Sage, électeur de Saxe, 1524
 gravure sur cuivre, 220 x 154 mm
 Graphische Sammlung der ETH, Zürich

Albrecht Dürer
Portrait de Willibald Pirckheimer, 1524
 gravure sur cuivre, 178 x 115 mm
 Graphische Sammlung der ETH, Zürich

- Max Ernst
Oedipus Rex (Œdipe roi), 1922
huile sur toile, 93 x 102 cm
Collection privée
- Johan Julius Exner
La lettre, 1886
huile sur toile, 67 x 53 cm
Collection privée
- Johan Julius Exner
Intérieur, jeune fille cousant, 1894
huile sur toile, 55,5 x 47 cm
Collection privée
- Theodore Lux Feininger
Bauhaus, 1927
épreuve gélatino-argentique, 23,7 x 17,7 cm
Museo Cantonale d'Arte, Lugano
- Theodore Lux Feininger
Bauhaus, 1928
épreuve gélatino-argentique, 23,8 x 17,4 cm
Museo Cantonale d'Arte, Lugano
- Lee Friedlander
New Orleans, Louisiana (Nouvelle Orléans, Louisiane),
1968/2004
épreuve gélatino-argentique, 22 x 33 cm
Fotomuseum Winterthur
- Achille Funi
La finestra (La fenêtre), 1915-1918
huile sur panneau, 64,5 x 58,5 cm
Collection Tino Gipponi, Lodi
- Johann Heinrich Füssli
Femme sur un divan regardant par la fenêtre, 1802
lithographie à la plume, 228 x 318 mm
Graphische Sammlung der ETH, Zürich
- Eva Gonzalès
La robe bleue, 1874
huile sur toile, 42 x 27 cm
Collection privée
- Henri Nicolas Van Gorp
Femme à la lorgnette, avant 1819
huile sur toile, 40 x 32 cm
Musée des Beaux-Arts, Rouen, legs Jules Hédou, 1907
- Juan Gris
L'homme devant la fenêtre, 1924
huile sur toile, 46 x 55 cm
Collection européenne
- Vilhelm Hammershøi
Ida lisant à la lumière du soleil, Strandgade 30, vers 1900
huile sur toile, 46,5 x 51,5 cm
Collection privée
- Vilhelm Hammershøi
Figures près de la fenêtre, Strandgade 25, vers 1895
huile sur toile, 55,5 x 46,5 cm
Collection privée
- Vilhelm Hammershøi
Intérieur. La grande salle du manoir de Lindegaarden
(Kalundborg), 1909
huile sur toile, 77 x 118 cm
Famille Sikorsky
- Vilhelm Hammershøi
Intérieur à Londres. Brunswick Square, 1912
huile sur toile, 53 x 76 cm
Famille Sikorsky
- Willem Claesz Heda
Le déjeuner au jambon, 1638
huile sur bois, 43 x 60 cm
Musée des Beaux-Arts, Strasbourg
- Florence Henri
Fenêtre, 1927/1977
épreuve gélatino-argentique, 23 x 17 cm
Museo Cantonale d'Arte, Lugano
- Florence Henri
Autoportrait, 1928/1977
épreuve gélatino-argentique, 30,1 x 24 cm
Museo Cantonale d'Arte, Lugano
- Florence Henri
Composition (ombres), 1931/1977
épreuve gélatino-argentique, 29,3 x 39,6 cm
Museo Cantonale d'Arte, Lugano
- Gary Hill
Windows (Fenêtres), 1978
vidéo couleur, muette, 8 min 28 sec
Electronic Arts Intermix (EAI), New York
- Pieter de Hooch
Femme assise près d'une fenêtre avec un enfant dans
l'embrasure de la porte, vers 1680
huile sur toile, 54,1 x 67,2 cm
Johnny Van Haeften Ltd, London
- Edward Hopper
East Side Interior (Intérieur, East Side), 1922
eau-forte sur papier, 25 x 20 cm
Collection privée
- Teresa Hubbard, Alexander Birchler
De la série « Stripping », 1998
tirage C-print, 145 x 180 cm
Collection privée, Suisse
- Johann Erdmann Hummel
Intérieur aux trois miroirs, vers 1820
plume, encre noire et lavis gris sur papier, 22,5 x 32,5 cm
Stiftung Stadtmuseum, Berlin
- Johann Erdmann Hummel
Intérieur, vers 1820
plume, encre noire et grise, lavis gris, 28,3 x 36,2 cm
Collection privée, Vevey

Alexej von Jawlensky
Variation : Roter Weg und Bäume (Variation : chemin rouge et arbres), 1914
 huile sur papier à texture toilée monté sur carton, 36 x 27 cm
 Collection privée

Alexej von Jawlensky
Winter (Hiver), 1915
 huile sur papier à texture toilée monté sur carton, 36 x 27,1 cm
 Collection privée

Alexej von Jawlensky
Feuchter Frühling Dämmerung (Nocturne) (Printemps humide, crépuscule [Nocturne]), 1916
 huile sur papier à texture toilée monté sur carton, 35,2 x 29 cm
 Collection privée

Alexej von Jawlensky
Frühsommer (Au début de l'été), 1919
 huile sur papier à texture toilée monté sur carton, 36,4 x 26,8 cm
 Collection privée

Alexej von Jawlensky
Variation : Spätsommer Nachmittag (Variation : après-midi de fin d'été), 1917
 huile sur carton marouflé sur toile, 35,8 x 27,4 cm
 Kunstmuseum Liechtenstein, Vaduz

Ellsworth Kelly
Open Window, Hotel de Bourgogne (Fenêtre ouverte, Hôtel de Bourgogne), 1949
 crayon sur papier, 19,7 x 13,3 cm
 Collection privée

Ellsworth Kelly
Broken Window, Hotel de Bourgogne (Fenêtre brisée, Hôtel de Bourgogne), 1949
 crayon sur papier, 19,7 x 13,3 cm
 Collection privée

Ellsworth Kelly
Study for "Window, Museum of Modern Art, Paris" (3) (Etude pour "Window, Museum of Modern Art, Paris" [3]), 1949
 encre et crayon sur papier, 34,9 x 21,6 cm
 Jack Shear Collection

Ellsworth Kelly
Study for "Window I" (2) (Etude pour "Window I" [2]), 1949
 crayon sur papier, 19,7 x 13,7cm
 Collection privée

Ellsworth Kelly
Study for "Window I" (Etude pour "Fenêtre I"), 1949
 encre sur papier, 20,3 x 13,3 cm
 Collection de l'artiste

Ellsworth Kelly
Window V (Fenêtre V), 1950
 huile sur bois, 69,8 x 18,4 cm
 Collection privée

Ellsworth Kelly
6 o'clock shadow drawings of a window (Dessins d'une fenêtre avec l'ombre de 6 heures), 1954
 encre et crayon sur papier, 20,3 x 30,5 cm
 Collection privée

Paul Klee
Komposition mit Fenstern (Composition aux fenêtres), 1919
 huile et plume sur carton, 50,4 x 38,3 cm
 Zentrum Paul Klee, Bern

Paul Klee
Fensterausblick (Nordseeinsel) (Vue d'une fenêtre [Ile de la mer du Nord]), 1923
 aquarelle et gouache sur papier monté sur carton, 33 x 22,5 cm
 Collection privée, Suisse

Gerrit Lamberts
Intérieur d'une maison avec vue sur la Janskerk à Utrecht, vers 1800
 pierre noire, plume et encre brune, lavis, 20 x 20,6 cm
 Collection Jean Bonna, Genève

Luisa Lambri
 Sans titre, 2002
 tirage C-print, 89 x 109 cm
 Rolla Collection

Luisa Lambri
 Sans titre (*Barragan House 24*), 2005
 tirage laserchrome, 69 x 79 cm
 Rolla Collection

Bertrand Lavier
Rue du Faubourg Saint-Honoré 1, sans date
 huile sur toile, 212 x 142 cm
 Collection privée

Georges Lemmen
Femme cousant à la fenêtre, 1895
 huile sur toile, 46 x 38 cm
 Association des Amis du Petit Palais, Genève

René Magritte
La clef des songes, 1930
 huile sur toile, 81 x 60 cm
 Collection privée

René Magritte
Eloge de la dialectique, 1936
 gouache sur papier, 38 x 32 cm
 Collection du Musée d'Ixelles, Bruxelles

- René Magritte
La maison, vers 1947
gouache sur papier marouflé sur carton, 24,5 x 18,8 cm
Collection privée
- René Magritte
L'agent secret, 1959
huile sur toile, 50 x 70 cm
Collection privée, Suisse
- Albert Marquet
Notre-Dame de Paris, vers 1907-1908
huile sur toile, 65 x 81 cm
Collection privée
- Albert Marquet
Notre-Dame, temps de neige, 1914
huile sur toile, 65 x 81 cm
Musée cantonal des Beaux-Arts, Lausanne, legs Henri-Auguste Widmer, 1936
- Albert Marquet
Fenêtre à Alger, 1932
huile sur carton parqueté, 47,5 x 34,5 cm
Collection privée
- Agnes Martin
Sans titre, sans date
acrylique et crayon sur toile, 183 x 183 cm
Collection privée
- Henri Matisse
Nice, cahier noir, 1918
huile sur toile, 33 x 40,7 cm
Hahnloser/Jaeggli-Stiftung, Winterthur
- Henri Matisse
Femme nue, 1920-1925
huile sur toile, 54,5 x 33 cm
Collezione Città di Lugano, legs Milich-Fassbind, 1965
- Sébastien Mettraux
Colline verdoyante (d'après Bill Gates), 2006
tirage sur papier baryté, 30 x 40 cm
Collection privée, Lausanne
- Piet Mondrian
Composition No. VI / Compositie 9, 1914
huile sur toile, 95,5 x 68 cm
Fondation Beyeler, Riehen (Basel)
- Claude Monet
Un coin d'appartement, vers 1875
huile sur toile, 81,5 x 60 cm
Musée d'Orsay, Paris, legs de Gustave Caillebotte, 1894
- Edvard Munch
Le baiser, 1895
aquatinte et pointe sèche, 345 x 278 mm
Musée Jenisch Vevey - Cabinet cantonal des estampes, collection de la ville de Vevey
- Edvard Munch
Le baiser, 1892
huile sur toile, 72 x 59 cm
Collection européenne
- Amédée Ozenfant
Tasse, verres et bouteilles devant la fenêtre, 1922
huile sur toile, 130,3 x 97 cm
Kunstmuseum Basel, don du Dr. h.c. Raoul La Roche, 1963
- Adriaen van Ostade
Le fumeur à la fenêtre, vers 1667
eau-forte, 210 x 166 mm
Musée Jenisch Vevey - Cabinet cantonal des estampes, collection du Musée Alexis Forel
- Blinky Palermo
Fensterkreuz II (Fenêtre à croisée II), 1966
aquarelle sur papier, 12,5 x 14,9 cm
Collection privée, Zurich
- Pablo Picasso
La Californie. Une fenêtre, 1955
crayon sur papier Rives, 27 x 21 cm
Museo Picasso Málaga
- Pablo Picasso
La Californie. Intérieur et fenêtre, 1955
crayon sur papier Rives, 27 x 21 cm
Museo Picasso Málaga
- Pablo Picasso
La Californie. Chaise et matériel de peinture, 1955
crayon sur papier Rives, 21 x 27 cm
Museo Picasso Málaga
- Pablo Picasso
La Californie. Détail de fenêtre, 1955
crayon sur papier Rives, 27 x 21 cm
Museo Picasso Málaga
- Pablo Picasso
La Californie. Intérieur et fenêtre, 1955
crayon sur papier Rives, 27 x 21 cm
Museo Picasso Málaga
- Bernard Plossu
Marseille, 1975
épreuve gélatino-argentique, 30 x 24 cm
Collection de l'artiste
- Markus Raetz
Tag oder Nacht (Jour ou nuit), 1998
aquatinte et taille directe, 916 x 800 mm
Graphische Sammlung der ETH, Zürich
- Robin Rhode
Broken Windows (Fenêtres brisées), 2011
quinze tirages lambda sur papier photographique montés sur Dibond, 39,8 x 60 cm chacun
Collection privée, Suisse
- Robin Rhode
Room with a View (Spectacles) (Chambre avec vue [Lunettes]), 2011
acier, verre, piédestal en ciment, cloche en verre,

4 x 13 x 13,5 cm
Collection privée, Suisse

Hieronymus Rodler
Eyn schön nützlich Büchlin und Underweisung der Kunst des Messens ...
(Instruction utile sur l'art des mesures...), 1531
édition imprimée, 31,5 x 44 cm (ouvert)
Zentralbibliothek Zürich, Zürich

Ugo Rondinone
a SNOWLIKE still, 2003
verre acrylique, bois, peinture, 190,3 x 110,5 x 3,7 cm
Galerie Eva Presenhuber, Zürich

Mark Rothko
Sans titre, sans date
huile sur papier marouflé sur toile, 150 x 90 cm
Courtesy Simon Studer Art, Genève

Anri Sala
Window drawing (Dessin de fenêtre), 2006
video couleur, 58 sec
Johnen Galerie, Berlin

Sean Scully
Two Windows Grey Diptych (Deux fenêtres grises, diptyque), 2000
huile sur toile, 81 x 61 cm chacune
Collection privée

Sean Scully
Window Painting (Tableau fenêtre), 2005
huile sur toile, 184 x 200 cm
Collection privée

Mario Schifano
De la série « Paesaggi TV » (Paysages TV), 1970
émail et aniline sur toile émulsifiée, Perspex,
114 x 146 cm chacun
Courtesy Fondazione Marconi, Milano

Michael Snow
WVLNT Wavelength (*For those Who Don't Have the Time*)
(WVLNT longueur d'onde [Pour ceux qui n'ont pas le temps]), 1966-1967/2003
vidéo couleur, son, 15 min
Electronic Arts Intermix (EAI), New York

Harmen Steenwyck
Vanitas, vers 1650
huile sur bois, 37,4 x 38,2 cm
Museum De Lakenhal, Leiden, don de P. J. de Fremery,
1892

Josef Sudek
From the Window of my Studio (De la fenêtre de mon atelier), 1940
épreuve gélatino-argentique, 23 x 17,5 cm
Rolla Collection

Hiroshi Sugimoto
Arcadia, Milan, 1998
épreuve gélatino-argentique, éd. 7/25, 42,3 x 54,2 cm
Collection privée, Milan

Hans Thoma
L'Öd, le parc Holzhausen et le petit château à Francfort-sur-le-Main, 1883
huile sur toile, 85,5 x 117 cm
Städel Museum, Frankfurt am Main

Hans Thoma
A la fenêtre, 1877
huile sur toile, 42,7 x 33,4 cm
Städel Museum, Frankfurt am Main

Cy Twombly
Sans titre, 1964
crayon, crayon de couleur et huile sur toile, 170 x 200 cm
Collection privée

Félix Vallotton
La fenêtre, 1920
huile sur toile, 81 x 60 cm
Collection privée, Zürich

Félix Vallotton
Paysage à Varengenville, 1904
huile sur toile, 39 x 31 cm
Collection privée, Suisse

Bram Van Velde
La coupe de fruits (Bellevue), 1928-1929
huile sur toile, 64,5 x 92 cm
Collection des Musées d'art et d'histoire de la Ville de Genève

Roman Vishniac
"Auf Wiedersehen ?" (Frau am offenen Fenster mit Ausblick auf ein weggehendes Schiff) (Au revoir ? [Femme à la fenêtre ouverte regardant le départ d'un bateau]), 1924
épreuve gélatino-argentique, 30,4 x 27,2 cm
Sammlung Fotostiftung Schweiz, Winterthur

Edouard Vuillard
La fenêtre, rue de Calais, vers 1909
huile sur carton, 48 x 26,5 cm
Kunstmuseum Winterthur, donation de Beat Wolfer,
Marianne Wolfer et Silvia Largo-Wolfer, 2000

Edouard Vuillard
Femme assise cousant (Madame Vuillard), vers 1900
huile sur carton, 50 x 37 cm
Musée cantonal des Beaux-Arts, Lausanne, legs Henri-Auguste Widmer, 1936

Edouard Vuillard
Madame Hessel et Lulu à la porte-fenêtre, 1932
huile sur toile, 81 x 60 cm
Musée cantonal des Beaux-arts, Lausanne, legs de Madame Laure RoCHAT, 1999

Edouard Vuillard
Fleurs sur une cheminée aux Clayes, 1932-1935
huile sur toile, 102 x 90 cm
Musée des Beaux-Arts, Lyon

Albert Welti

Haus der Träume (Maison des rêves), 1897

tempera sur carton, 32 x 44, 5 cm

Kunsthau Zürich, Eigentum der Gottfried Keller-Stiftung,
Zürich

Shizuka Yokomizo

De la série « Stranger », *Stranger n° 7* (« Etranger »,

Etranger n° 7), 1999

tirage C-print, 108 x 127 cm

Collection de l'artiste

Shizuka Yokomizo

De la série « Stranger », *Stranger n° 17* (« Etranger »,

Etranger n° 17), 2000

épreuve C-print, 108 x 127 cm

Collection de l'artiste

Shizuka Yokomizo

De la série « Stranger », *Stranger n°10* (« Etranger »,

Etranger n°7), 1999

épreuve C-print, 108 x 127 cm

Collection de l'artiste

TEXTES DES SALLES

Une fenêtre ouverte

En 1435, le grand humaniste, architecte et ingénieur Leon Battista Alberti publie le *De Pictura* (*De la peinture*), ouvrage dans lequel il formule les principes théoriques de la nouvelle expression artistique qui se met en place à la Renaissance. Dans ce manuel à l'usage des peintres, il présente notamment les connaissances scientifiques qui leur sont nécessaires – la géométrie, l'optique –, et il traite de la lumière, des couleurs, et de la perspective. Abordant la question de la construction du tableau, il écrit dans un célèbre passage : « Je trace d'abord sur la surface à peindre un quadrilatère de la grandeur que je veux, fait d'angles droits, et qui est pour moi une fenêtre ouverte par laquelle on puisse regarder l'histoire. » Cette définition du tableau comme une « fenêtre ouverte » (Léonard de Vinci parlera lui d'une « paroi de verre ») va connaître une fortune critique et théorique extraordinaire. Jusqu'au XX^e siècle, les artistes la revisitent abondamment, parfois de manière ironique.

La perspective – du latin *perspicere*, « voir au travers », science qui apprend à représenter des objets tridimensionnels sur une surface bidimensionnelle, de façon à donner l'illusion de profondeur – occupe une place centrale dans cet ouvrage. La méthode énoncée par Alberti met en jeu tout un système de points (de fuite ou de distance) et de lignes (parallèles, convergentes ou diagonales). Elle sera explicitée par la suite dans de nombreux traités, à l'aide de schémas. Certains théoriciens tel Albrecht Dürer conçoivent des dispositifs (viseurs, vitres, grilles) permettant d'obtenir une perspective approximative par des moyens mécaniques.

L'omniprésence de la *grille* dans ces procédés de construction du tableau annonce de manière troublante l'importance que cette structure assumera dans les arts visuels au XX^e siècle.

Nature morte et fenêtre

Les artistes ont toujours aimé associer la nature morte et la fenêtre. Dans l'Antiquité romaine déjà, de nombreuses peintures murales combinent fruits, mets ou ustensiles avec des ouvertures en trompe-l'œil. Car la fenêtre joue un rôle prépondérant dans la nature morte, même si sa présence est souvent indirecte.

Dans les natures mortes hollandaises du XVII^e siècle, la fenêtre ne s'ouvre pas sur le monde, mais elle le laisse entrer avec discrétion. On la devine par les rais de lumière qu'elle laisse filtrer, qui sculptent les volumes et cisèlent les formes. Elle apparaît aussi par le reflet de ses carreaux sur les surfaces, révélant l'habileté du peintre à créer l'illusion des matières.

Dans la solennelle *Vanitas* de Harmen Steenwijck, le faisceau lumineux fait puissamment ressortir le crâne et guide notre regard dans la lecture de l'œuvre : les actions et les ambitions humaines sont éphémères et vaines face à la certitude de la mort. Chez Willem Claesz. Heda, la fenêtre se réfléchit avec grâce sur les verres et sur le moutardier, évoquant un extérieur lumineux.

Dans d'autres images, au contraire, le rapport entre la vue et la nature morte est inversé. Comme dans la toile de Johann Rudolf Bys présentée ici : c'est la marine qui est au centre de l'œuvre, et les fleurs décorent son cadre, confondu avec la fenêtre. Le coloris somptueux de cette guirlande qui se déploie au premier plan offre un contraste éclatant avec le lointain paysage aux teintes douces. Toutes les couleurs de l'arc-en-ciel sont déclinées entre la lumière blanche du jour et l'intérieur plongé dans l'obscurité.

A la fenêtre

A la fenêtre, l'individu est suspendu entre un intérieur familial et le monde extérieur. La vue qui s'offre à ses yeux peut être objet de méditation ou de désir. A moins que ce ne soit le lieu que l'on fuit pour se retirer dans les espaces rassurants de sa demeure et y trouver protection et réconfort.

Sous l'impulsion du peintre allemand Caspar David Friedrich (1774-1840), le motif de la figure à la fenêtre devient très populaire à l'époque romantique. Absorbé dans sa vision, ce personnage (le plus souvent une femme) exerce un fort pouvoir d'identification sur le spectateur du tableau, d'autant que l'objet de sa contemplation lui est dérobé. Ces images qui juxtaposent un univers clos, familial, mesurable et un ailleurs lointain, indistinct et infini, sont parfois empreintes de nostalgie (Antoine Duclaux, *La reine Hortense à Aix-les-Bains*, 1813). Et la fenêtre, qui marque le seuil vers cet ailleurs inatteignable, devient la métaphore d'une aspiration inassouvie, d'un destin inaccompli ; elle est une figure du désir. Les femmes à la fenêtre réapparaissent en force à la fin du XIX^e siècle, notamment chez le peintre danois Wilhelm Hammershøi.

Une fenêtre a deux faces, l'une tournée vers l'extérieur, l'autre vers l'intérieur. On peut ainsi observer en cachette, à travers la fenêtre, des moments de la vie d'autrui, comme la gracieuse « lorgneuse » de Van Gorp ; mais on court aussi le risque d'être vu par des regards indiscrets. C'est ce qu'enseigne l'emblématique *Fenêtre sur cour* d'Alfred Hitchcock (*Rear window*, 1954), que le cinéaste définissait comme « la plus pure expression de l'idée cinématographique » : un film sur le voyeurisme, la pulsion scopique, les attraits et les pièges de la jouissance optique.

Intérieur / Extérieur

En architecture, les portes et les fenêtres, qui sont des ouvertures liées à des fonctions spécifiques, matérialisent la relation entre l'espace à l'intérieur d'un édifice et l'extérieur. Mais si elles sont insérées dans un tableau, elles se transforment en un seuil métaphorique de séparation entre deux mondes : le monde privé de l'intimité, et le monde public et social. Dans la peinture occidentale, depuis la construction de la perspective à la Renaissance jusqu'au XIX^e siècle, la relation entre ces deux espaces s'exprime dans des compositions où l'œil passe des objets et des figures présents à l'intérieur du lieu, au paysage extérieur.

L'art trouve dans cette catégorie d'images l'un des sujets les plus efficaces pour l'organisation symbolique de son propre espace, comme un jeu de poupées russes où l'intérieur et l'extérieur s'entremêlent. La porte et la fenêtre remplissent deux fonctions primordiales pour l'artiste : leur représentation permet de définir la profondeur de l'espace et d'introduire la lumière dans le tableau.

Si, jusqu'à la fin du XIX^e siècle, le rapport intérieur/extérieur est avant tout représenté frontalement, des artistes comme Edouard Vuillard, Pierre Bonnard, et surtout Henri Matisse, adoptent ensuite une figuration oblique, où ils tendent à confondre davantage les plans: portes, miroirs, vitres et rideaux se combinent sans solution de continuité, rendant la limite entre le dedans et le dehors ambiguë et indistincte.

Nouvelles perspectives

La fenêtre est une présence récurrente sur le chemin des avant-gardes qui se succèdent dans l'histoire de l'art du XX^e siècle. Confrontés à un monde qui est en train de changer radicalement, les artistes comprennent qu'il est nécessaire de transformer aussi la façon de le regarder. C'est sans doute parce qu'elle est indissolublement liée, au sens concret et métaphorique, à l'histoire de la culture visuelle, que la fenêtre permet d'expérimenter de nouveaux langages pouvant ouvrir

de « nouvelles perspectives ».

Décomposition du sujet et intersection des plans sont à la base du cubisme et du futurisme, deux mouvements qui exercent leur force perturbatrice sur la fenêtre, la dépouillant de sa fonction de seuil entre l'intérieur et l'extérieur, pour la fragmenter et la mêler au paysage. La fenêtre occupe notamment une place fondamentale chez Robert Delaunay, qui dès le printemps 1912, consacre un cycle de tableaux à des paysages parisiens vus dans l'encadrement d'une fenêtre, qu'il utilise pour déconstruire l'image.

La peinture métaphysique et le surréalisme utilisent abondamment la fenêtre pour remettre en question nos habitudes perceptives. Elle est un des motifs fétiches de Magritte et de Delvaux qui, jouant de sa banalité et de son apparente innocence, lui confèrent un rôle clé dans les énigmes visuelles posées par leurs tableaux. Dedans ou dehors ? Rêve ou réalité ? Fenêtre ou tableau ?

Grilles

Le début du XX^e siècle voit l'émergence des avant-gardes historiques comme le constructivisme, le cubisme, le futurisme ou le mouvement Dada, qui produisent les conditions fondamentales pour la naissance d'une nouvelle forme d'expression artistique : l'abstraction. Tandis que pour certains artistes, le monde vu depuis la fenêtre – et subdivisé en rectangles – offre l'occasion de créer des images abstraites à partir d'un module géométrique, d'autres se désintéressent plus ou moins radicalement du monde extérieur pour se concentrer exclusivement sur la composition et sur la construction de l'œuvre, à commencer par sa surface.

Dans les deux cas, c'est par l'utilisation de carrés, de rectangles, de champs colorés, de lignes parallèles et de diagonales qui se croisent pour former des grilles, que les artistes réorganisent l'espace de la composition, donnant naissance à des œuvres où l'équilibre et la proportion dominent.

La grille, déjà adoptée à la Renaissance comme dispositif préparatoire à la composition, est ainsi utilisée au XX^e siècle à des fins multiples : comme auxiliaire à la création, mais surtout comme le résultat final de la production artistique.

Dans un texte célèbre publié en 1978, intitulé *Grids* (Grilles), l'historienne de l'art américaine Rosalind Krauss définit la grille comme un emblème de la modernité et montre qu'elle exprime la volonté de l'art de définir et de légitimer sa propre autonomie : « Spatialement, la grille affirme l'autonomie de l'art: bidimensionnelle, géométrique, ordonnée, elle est anti-naturelle, anti-mimétique et s'oppose au réel. C'est à quoi l'art ressemble lorsqu'il tourne le dos à la nature ».

Cadrages

La photographie est une fenêtre, raison pour laquelle nous trouvons tant de fenêtres dans les photographies. La première image photographique parvenue jusqu'à nous est d'ailleurs prise depuis une fenêtre: en 1825 ou 1826, Nicéphore Niépce réalise depuis la fenêtre du dernier étage de sa maison de Saint-Loup-de-Varennes, un cliché de toits de maisons. Ce point de vue légèrement plongeant sera par la suite adopté et poussé dans ses derniers retranchements par les photographes des avant-gardes, pour subvertir les règles de la perspective. C'est justement l'objectivité particulière de la photographie qui a su indiquer – par exemple dans les vues vertigineuses depuis les fenêtres du Bauhaus de Feininger présentées ici – de nouvelles voies pour un espace qui ne serait plus construit conformément aux règles de la perspective.

L'avènement de la photographie a cependant eu, à partir du XIX^e siècle, d'autres répercussions sur l'évolution de l'art, dont les traces peuvent être formellement rapportées au thème de la fenêtre. L'apparition d'un nouveau moyen de réaliser des images a notamment introduit, grâce à la particularité de la vision dans l'objectif de l'appareil photo et à la manière dont celui-ci recadre la réalité, le thème du « hors-champ ». L'ambiguïté des limites intérieures et extérieures de l'œuvre

d'art s'accroît drastiquement à partir de la seconde moitié du XIX^e siècle, en concomitance avec la diffusion des images photographiques.

Sujet / objet

La fenêtre est un élément et un lieu de la maison qui devient un sujet de recherche pour de nombreux artistes dès la période romantique. En tant que structure, avec ses divisions, ses battants et ses croisées, la fenêtre commence à devenir une métaphore privilégiée de la peinture. Elle est d'ailleurs souvent associée spatialement au miroir et au tableau. Des tableaux sur chevalet sont ainsi volontiers disposés près des fenêtres, ou même tournés de sorte que seul leur dos – l'objet tableau avec son châssis et non l'image peinte – est visible.

Au XX^e siècle, l'approche de la fenêtre comme objet se développe, tout en se différenciant selon les différents mouvements artistiques et architecturaux qui marquent les avant-gardes. La transformation de la fenêtre, devenue objet *spécifique* de la peinture plutôt que simple sujet, trouve sa définition formelle dans l'œuvre d'Ellsworth Kelly. En 1949, le jeune peintre américain visite le Musée d'art moderne de la Ville de Paris, et il est fasciné par ses fenêtres. Comme Pierre Bonnard, qui affirmait quelques dizaines d'années plus tôt que « ce qu'il y a de mieux dans les musées, ce sont les fenêtres », Kelly explique : « En octobre 1949 au musée d'Art moderne, à Paris, je m'aperçus que les grandes fenêtres entre les tableaux m'intéressaient plus que l'art qui y était exposé. Je fis un dessin d'une fenêtre et, plus tard, dans mon atelier, je réalisai ce que je considère comme mon premier objet, *Window, Museum of Modern Art, Paris*. A partir de ce moment, la peinture telle que je l'avais connue était finie pour moi. »

Dans l'art contemporain, la fenêtre comme objet est interprétée dans une grande variété de supports et de médiums, de la vidéo à la photographie, jusque dans des installations pour lesquelles la fenêtre est reproduite à l'échelle, ou sous forme d'élément architectural autonome.

La fenêtre fermée

Véritable icône de l'art du XX^e siècle, la *Fresh Widow* de Marcel Duchamp (1920/1964) interroge la tradition picturale occidentale, et la conception du tableau comme « fenêtre ouverte sur le monde », issue du théoricien de la Renaissance Leon Battista Alberti. Ici, la fenêtre s'affirme comme objet : n'ouvrant sur aucun paysage, sur aucun espace fictionnel, elle se donne à voir pour elle-même.

Comme d'autres ready-made de Duchamp, cette œuvre est une sorte de contrat entre l'artiste et le spectateur : sans l'attention légitime de ce dernier, l'œuvre ne s'accomplit pas. La fenêtre fermée n'est toutefois pas une invention moderne : on construisait déjà des fenêtres « aveugles » à la Renaissance, parce que l'on pensait qu'une fenêtre ouverte pouvait constituer un danger pour la stabilité du bâtiment.

La fenêtre « aveugle » – autrement dit, non assujettie à une vision traversante – est depuis Duchamp une image récurrente de l'art moderne, que ce soit en tant qu'objet ou en tant que représentation peinte ou constituée de morceaux de fenêtre. Elle est le principal élément de nombreuses œuvres du XX^e siècle (elle joue par exemple un rôle clef chez Ellsworth Kelly) et même contemporaines (comme dans la proposition apparemment littérale d'Ugo Rondinone).

D'autres artistes explorent les codes de représentation en travaillant sur des fenêtres bouchées par du papier d'emballage ou du badigeon blanc. Ainsi, dans ses grandes œuvres abstraites, Bertrand Lavier s'inspire des vitrines des commerces en chantier, passées au blanc d'Espagne.

Ecrans

L'écran est la métaphore authentique, moderne et contemporaine, de la fenêtre. Toutefois, cette fenêtre n'est pas ouverte, elle n'est pas transparente, mais elle projette des images depuis d'autres lieux, d'autres mondes. Qu'il soit cinématographique ou de télévision, l'écran est aussi ce qui, en fin de compte, sépare le spectateur de la réalité.

La définition du septième art comme «fenêtre sur le monde» est probablement la plus utilisée depuis sa naissance. La fenêtre apparaît ainsi comme une métaphore générale de l'image cinématographique et de son rapport avec la réalité qu'elle capture, découvre, révèle et organise. Mais elle est également le symbole du dispositif technique capturant la réalité (la lentille de la caméra, le viseur de l'objectif) et de ce qui la reproduit (la fenêtre de la salle de projection, l'écran sur lequel est projeté le film).

La fenêtre trouve aujourd'hui sa métaphore la plus puissante dans Windows – un système d'exploitation qui, ce n'est pas un hasard, fait allusion à une fenêtre virtuelle – et dans Google, qui, en inversant le mouvement, ne regarde plus vers le monde, mais l'amène directement dans nos maisons et sur notre lieu de travail. De l'écran de cinéma ou de la télévision, on est passé au moniteur de l'ordinateur, du *smartphone*, de la tablette tactile, qui ne constitue plus le diaphragme symbolique entre l'individu et la réalité, mais une nouvelle fenêtre sans cesse connectée sur le monde.

Vues intérieures

Certains artistes majeurs du XX^e siècle ont un rapport émotionnel très fort avec la fenêtre, ce qui transparaît dans la structure ou les titres de leurs œuvres.

C'est le cas de Rothko qui, lors d'un voyage en Italie en 1959, fut bouleversé par le vestibule de la Bibliothèque Laurentienne conçue par Michel-Ange à Florence : un espace sombre, bordé de fenêtres aveugles, prélude à la lumière de la salle de lecture. L'influence de ce voyage fut considérable : les tableaux, dans la production tardive de Rothko, sont comme des murs de couleur. La composition est souvent réduite à deux champs colorés et une division horizontale qui suggèrent une relation avec le paysage. Un cadre étroit souligne la perception de la peinture comme une «fenêtre» s'ouvrant sur une réalité inconnue, une vision intérieure.

Le mur de la peinture comme objet de contemplation est également une caractéristique de l'écriture poétique de Cy Twombly. Chez cet artiste, le motif de la fenêtre devient un des signes élémentaires disposés sur le fond neutre de la toile, aux côtés des graffiti et des signes calligraphiques.

Quant aux œuvres de Sean Scully, elles sont, dès les années 1980, l'une des contributions les plus intéressantes à la reformulation des moyens de l'abstraction. Après une période consacrée à la grille, Scully crée des murs de peinture en se servant de bandes colorées, de lignes et de barres. La fenêtre apparaît fréquemment dans les titres de ses œuvres, mais au lieu de s'ouvrir vers l'extérieur, elle s'ouvre sur la composition et sur la matière du tableau. D'une grande force émotionnelle, ses murs de couleur, comme ceux de Rothko, sont à la fois une réflexion sur le langage de la peinture, et des exercices contemplatifs, des tableaux de méditation.

VISITES

Visites commentées publiques (en français)

Les jeudis à 18h30 et les dimanches à 15h

Prix: CHF 5.- (en plus du billet d'entrée)

Sans réservation. Nombre de participants limité

Visites commentées pour groupes privés

Des visites sont organisées sur demande pour des groupes privés (en français, allemand ou anglais)

Prix: CHF 130.- (en plus des billets d'entrée)

Maximum 25 personnes par groupe

Sur réservation au +41 (0)21 320 50 01

ÉVÉNEMENTS

Conférence - jeudi 21 mars à 18h30

La fenêtre dans le cinéma

par Frédéric Maire, directeur de la Cinémathèque suisse, Lausanne

Prix : CHF 15.- (CHF 12.- tarif réduit)

Sur réservation au +41 (0)21 320 50 01

Visite - samedi 20 avril à 10h30

L'art du vitrail à Lausanne, du Beau-Rivage Palace à l'Eglise anglaise

par Dave Lüthi, historien de l'architecture, professeur à l'Université de Lausanne

Prix: CHF 15.- (CHF 12.- tarif réduit)

Sur réservation au +41 (0)21 320 50 01, nombre de participants limité

Conférence - jeudi 2 mai à 18h30

La fenêtre dans l'art du XX^e siècle

par Marco Francioli, directeur du Museo Cantonale d'Arte et du Museo d'Arte de Lugano

Prix : CHF 15.- (CHF 12.- tarif réduit)

Sur réservation +41 (0)21 320 50 01

CYCLE DE FILMS

de mars à mai 2013

Cinéma à la fenêtre

à la Cinémathèque suisse, Lausanne

Renseignements et réservations au +41(0) 21 315 21 70 ou sur www.cinematheque.ch

En collaboration avec  **cinémathèque suisse**

CATALOGUE

Préfacé par Sylvie Wuhrmann, le catalogue reproduit en couleur toutes les œuvres exposées et réunit les contributions de Victor Stoichita, Daniela Ferrari, Bruno Reichlin, Elio Grazioli, Alberto Pezzotta, Angelica Jawlensky, Angelica Affentranger-Kirchrath, Brenda Danilowitz et Nicholas Fox Weber.

Publié par la Fondation de l'Hermitage, en coédition avec les Editions Skira, Milan

228 pages, 22 x 28 cm, 188 illustrations couleur

Prix : CHF 48.-

Possibilité de commander le catalogue sur www.fondation-hermitage.ch ou au +41 (0)21 320 50 01

POUR LES ENFANTS (de 6 à 12 ans)

Ateliers

Visite-découverte de l'exposition et réalisation d'une oeuvre, en compagnie d'une médiatrice

Février	me 20 à 14h
Mars	me 6 à 14h, sa 23 à 14h
Avril *	ma 2 à 10h, ma 2 à 14h, me 3 à 10h, je 4 à 14h, ve 5 à 14h, ma 9 à 14h, me 10 à 10h, je 11 à 10h, je 11 à 14h, ve 12 à 14h me 24 à 14h
Mai	sa 11 à 14h

Prix : CHF 10.- comprenant la visite-découverte de l'exposition et le matériel

Durée : 2 heures

Maximum 25 participants

Inscription obligatoire au +41 (0)21 320 50 01

Ateliers enfants & adultes

Visite-découverte de l'exposition et réalisation d'une oeuvre, en compagnie d'une médiatrice

Mars	sa 16 à 14h
Avril *	me 3 à 14h, me 10 à 14h
Mai	me 1 à 14h, sa 18 à 14h

Prix : enfant CHF 10.-, adulte CHF 23.-, comprenant la visite-découverte de l'exposition et le matériel

Durée : 2 heures

Maximum 25 participants

Inscription obligatoire au +41 (0)21 320 50 01

D'autres ateliers peuvent être réservés sur demande pour des groupes privés, des écoles, ou des anniversaires (au +41 (0)21 320 50 01).

PàKOMUZé du 29 mars au 14 avril 2013

Lors des ateliers programmés durant les vacances de Pâques, les participants auront la possibilité, après une visite-découverte de l'exposition, de réaliser une scène d'intérieur en carton qu'ils décoreront en s'inspirant des œuvres exposées.

Ouverture des inscriptions le 19 mars dès 12h30

Programme complet des activités proposées par les 28 musées participants sur www.lausanne.ch/pakomuze/ et www.museesriviera.ch/pakomuze



Parcours-jeu

Une brochure gratuite, pour une visite ludique et didactique de l'exposition en famille (sur demande, à l'accueil)

POUR LES ÉCOLES

Visite commentée pour les enseignants - mercredi 6 février 2013 à 14h

Une visite guidée gratuite de l'exposition est organisée spécialement pour les enseignants, afin de leur permettre de préparer la visite de l'exposition avec leurs élèves.

Inscription obligatoire au +41 (0)21 320 50 01 ou sur info@fondation-hermitage.ch

Dossier pédagogique pour les enseignants

Un dossier pédagogique est à disposition des enseignants pour préparer une visite didactique de l'exposition.

A télécharger sur le site www.fondation-hermitage.ch

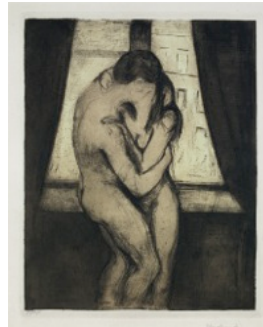
ILLUSTRATIONS RÉSERVÉES À LA PRESSE DANS LE CADRE DE L'EXPOSITION

à télécharger sur www.fondation-hermitage.ch (mot de passe requis)



Lorenzo di Credi

Portrait d'une jeune femme ou *La dame aux jasmins*, 1485-1490
huile sur bois, 75 x 54 cm
Musei San Domenico, Pinacoteca Civica, Forlì



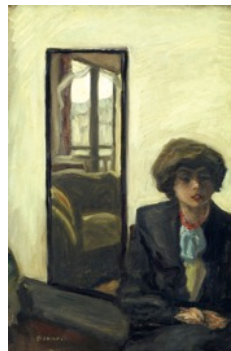
Edvard Munch

Le baiser, 1895
aquatinte et pointe sèche, 34,5 x 27,8 cm
Musée Jenisch Vevey - Cabinet cantonal des estampes,
collection de la ville de Vevey
photo Claude Bornand, Lausanne
© 2013, ProLitteris Zurich



Gérard Dou (et son atelier)

Femme au perroquet, vers 1665
huile sur bois, 24,7 x 19 cm
Collection des Musées d'art et d'histoire de la Ville de Genève
photo Flora Bevilacqua



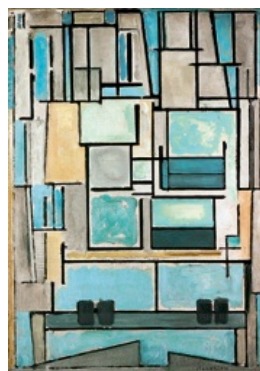
Pierre Bonnard

Intérieur, vers 1905
huile sur toile, 59,5 x 40,5 cm
Fondation Collection E.G. Bührle, Zurich
photo SIK-ISEA, Zurich (J.-P. Kuhn)
© 2013, ProLitteris Zurich



Antoine Duclaux

La reine Hortense à Aix-les-Bains, 1813
huile sur toile, 35,3 x 25,2 cm
Musée Napoléon Thurgovie, Salenstein
photo Musée Napoléon Thurgovie



Piet Mondrian

Composition No. VI / Compositie 9, 1914
huile sur toile, 95,5 x 68 cm
Fondation Beyeler, Riehen / Basel
© 2013 Mondrian / Holtzman Trust



Henri Matisse
Nice, cahier noir, 1918
 huile sur toile, 33 x 40,7 cm
 Hahnloser/Jaeggli-Stiftung, Winterthur
 photo Reto Pedrini, Zurich
 © Succession H. Matisse / 2013, ProLitteris Zurich



René Magritte
Eloge de la dialectique, 1936
 gouache sur papier, 38 x 32 cm
 Musée d'Ixelles, Bruxelles
 photo Mixed Media
 © 2013, ProLitteris Zurich



Paul Klee
Fensterausblick (Nordseeinsel) (Vue d'une fenêtre [Ile de la mer du Nord]), 1923
 aquarelle et gouache sur papier monté sur carton, 33 x 22,5 cm
 Collection privée, Suisse
 Photo Peter Lauri, Berne



Mario Schifano
 De la série *Paesaggi TV*, 1970
 émail et aniline sur toile émulsifiée, Perspex, 114 x 146 cm
 Courtesy Fondazione Marconi, Milano
 © 2013, ProLitteris Zurich



Albert Marquet
Fenêtre à Alger, 1932
 huile sur carton parqueté, 47,5 x 34,5 cm
 collection privée
 photo Jacques Bétant
 © 2013, ProLitteris Zurich



Markus Raetz
Tag oder Nacht (Jour ou nuit), 1998
 aquatinte et taille directe, 91,6 x 80 cm
 Graphische Sammlung der ETH, Zürich
 © 2013, ProLitteris Zurich



Bernard Plossu
Marseille, 1975
 épreuve gélatino-argentique, 30 x 24 cm
 collection de l'artiste
 © Bernard Plossu