

DOSSIER DE PRESSE

Passions partagées

De Cézanne à Rothko

Chefs-d'œuvre du XX^e siècle
dans les collections privées suisses

26 juin – 25 octobre 2009



F Fondation de l'Hermitage

Donation Famille Bugnion

25
ans

Sommaire :

Communiqué de presse	p. 2
Extrait du catalogue	p. 3
Historique	p. 6
Liste des œuvres	p. 10
Informations pratiques	p. 15
Animations	p. 16
Illustrations	p. 19

Renseignements :

Emmanuelle Boss, presse & communication
eboss@fondation-hermitage.ch

Passions partagées

De Cézanne à Rothko, chefs-d'œuvre du XX^e siècle dans les collections privées suisses

DU 26 JUIN AU 25 OCTOBRE 2009



La Fondation de l'Hermitage fête en 2009 son 25^e anniversaire ! Vingt-cinq ans d'engagement passionné au service de l'art et des artistes, qui ont vu la belle demeure construite par la famille Bugnion au milieu du XIX^e siècle accueillir des centaines de milliers de visiteurs enthousiastes.

Hommage à l'exposition inaugurale de la Fondation, *L'impressionnisme dans les collections romandes* (1984), mais surtout tribut à la clairvoyance des collectionneurs suisses, l'exposition de l'été 2009 veut marquer avec fougue l'anniversaire de l'Hermitage en mettant à l'honneur toutes celles et ceux qui, depuis 1984, ont généreusement accepté de partager en ces lieux leurs trésors avec le plus grand nombre. Placée sous le signe de la passion pour l'art, elle veut réunir, le temps d'une fête qui durera tout l'été, plus de cent chefs-d'œuvre du XX^e siècle dans les collections privées suisses.

Tout en menant au fil des ans les indispensables développements liés à son succès et à l'accroissement de ses activités — construction d'un pavillon d'accueil et de nouveaux espaces d'exposition et de conservation, constitution d'une collection, installation d'un auditorium et d'ateliers pédagogiques dans la ferme —, la Fondation de l'Hermitage s'est donné dès l'origine pour mission essentielle l'organisation d'expositions de haut niveau dans le domaine des beaux-arts. Plus particulièrement centrées sur les XIX^e et XX^e siècles, ces manifestations lui ont permis, depuis un quart de siècle, de nouer des relations privilégiées avec les collectionneurs privés de Suisse. Leur grande générosité, leur engagement fort en faveur des arts, et le soutien constant et amical qu'ils ont apporté à l'Hermitage sont au cœur de la plupart des expositions mises sur pied dans l'ancienne maison de maître.

Bacon, Baselitz, Bonnard, Braque, Calder, Cézanne, Dalí, Sonia Delaunay, Derain, Dubuffet, Ernst, Francis, Giacometti, Hodler, Kiefer, Klee, Klein, Léger, Magritte, Matisse, Miró, Monet, Picasso, Renoir, Richter, Rothko, Rouault, Signac, Soulages, Vallotton, Van Velde, Vlainck, Warhol... Tous ces artistes, et bien d'autres encore, seront présents dans cette exposition coup de cœur, qui conduira les visiteurs sur les chemins de crête de l'art moderne, de l'impressionnisme à l'expressionnisme abstrait.

Commissariat général : Juliane Cosandier, directrice de la Fondation de l'Hermitage

Catalogue : une importante publication scientifique et commémorative reproduit en couleur toutes les œuvres exposées, certaines inédites, et retrace les vingt-cinq ans d'activité de la Fondation de l'Hermitage. Publié en coédition avec La Bibliothèque des Arts, ce catalogue réunit les contributions de nombreux spécialistes. Il compte 192 pages, avec 100 illustrations pleine page couleur.

Animations : pour les adultes : visites commentées publiques, soirées art & gastronomie, dimanches art & brunch ; pour les enfants : ateliers créatifs, ateliers adultes-enfants, parcours-jeux ; pour les enseignants : visite commentée, dossier pédagogique. L'anniversaire de la Fondation sera également marqué par une série d'événements (concerts, conférence) qui accompagneront cette exposition exceptionnelle.

Heures d'ouverture : du mardi au dimanche de 10h à 18h, le jeudi de 10h à 21h, fermé le lundi, excepté lundi du Jeûne Fédéral (21 septembre), ouvert de 10h à 18h.

L'exposition et son catalogue bénéficient du généreux soutien de :

FONDATION
COROMANDEL

Fondation
Harafi

Avec le soutien de la
 Loterie Romande


FONDATION
LEENAARDS

PRÉFACE DU CATALOGUE (extrait)

Passions partagées

La Fondation de l'Hermitage fête son 25^e anniversaire ! Vingt-cinq ans d'engagement passionné au service de l'art et des artistes, qui ont vu la belle demeure érigée par le banquier Charles-Juste Bugnion au milieu du XIX^e siècle accueillir des centaines de milliers de visiteurs enthousiastes.

Construite sur les plans de l'architecte Louis Wenger dans la magnifique campagne de l'Hermitage qui domine Lausanne, la maison de maître est restée pendant quatre générations dans la même famille¹. C'est à la générosité et à la volonté des descendants de Charles-Juste Bugnion qu'elle doit sa métamorphose en musée. Au terme de réflexions et de négociations tenues dès 1970 sous l'impulsion du Dr Michel Bugnion, la demeure est donnée à la Ville de Lausanne en 1976, à la condition notamment qu'elle soit rénovée pour accueillir une fondation culturelle. La « Fondation de l'Hermitage, donation famille Bugnion » voit le jour le 23 février 1978. Le président du Conseil de fondation, François Daulte, éditeur, historien de l'art et membre de l'Institut, va orienter la nouvelle affectation de la maison vers les beaux-arts – et prendre la tête de l'institution. Directeur-conservateur de la Fondation, il construira avec un infatigable dynamisme une série d'expositions qui vont rapidement donner à l'Hermitage sa réputation internationale, et en faire un haut lieu de culture.

Le nouveau musée, restauré avec soin par l'architecte Pierre Bonnard, ouvre ses portes au public le 15 juin 1984, avec l'exposition *L'impressionnisme dans les collections romandes*. Le succès est retentissant. Il ne se démentira pas. Chaque année, la Fondation organise deux à trois manifestations consacrées aux beaux-arts, plus particulièrement centrées sur les XIX^e et XX^e siècles. En un quart de siècle, ce sont quelque soixante-cinq expositions qui ont été présentées, accueillant un public nombreux – le 2'000'000^e visiteur est attendu pour cet été – et contribuant de façon éloquente au rayonnement de Lausanne et de la Suisse romande.

La programmation s'articule pour l'essentiel autour de trois axes : les présentations de collections privées ou publiques, les expositions monographiques, et celles centrées sur une période ou un mouvement artistique. Chaque manifestation est accompagnée d'une publication scientifique de référence, réunissant les contributions de spécialistes renommés. De la *Jeune fille au chapeau* de Renoir aux dessins monumentaux de Christo pour le projet en cours *Over The River*, la maison s'adapte aux œuvres et aux époques. Elle sait offrir un écrin intime aux bijoux de l'aquarelle anglaise, s'efface pour laisser resplendir les ors du Pérou, elle accueille l'Atelier aux Batignolles de Fantin-Latour comme une *Vierge à l'Enfant* de Titien, les *Nymphéas* de Monet ou le *Saint Sébastien* de Raphaël. L'intimité et les volumes harmonieux de ses espaces mettent en valeur la beauté d'un galet transformé en scarabée par Victor Brauner autant que l'énergie d'un *Mangeur d'orange* de Baselitz. Toujours le visiteur se sent, dans ces murs accueillants, reçu comme un hôte familial. La vue grandiose sur la cathédrale de Lausanne, le lac et les Alpes, le parc splendide aux essences rares du XIX^e siècle participent pleinement à la séduction des lieux.

La Fondation de l'Hermitage a été dotée au fil des ans d'aménagements destinés à répondre à son succès, ainsi qu'aux exigences en matière de conservation, de sécurité, de muséographie et de médiation culturelle. En 2000, elle inaugure un pavillon d'accueil signé par l'architecte Danilo Mondada. La véranda est alors affectée à la détente et à la consultation des catalogues. Régulièrement confrontée au manque d'espace, la Fondation procède en 2003 à son extension souterraine : une galerie, une salle d'exposition et des dépôts pour ses collections en constante augmentation sont aménagés entre le musée et la ferme, afin de conserver intact le cadre d'origine de l'Hermitage. L'enveloppe extérieure de la ferme de l'Hermitage, un bâtiment du XVIII^e siècle classé monument historique, tout comme la demeure principale, sera rénovée par la Ville de Lausanne, alors que la Fondation aménage les espaces intérieurs et se dote d'un atelier pour

les activités pédagogiques ainsi que d'un auditorium. Suivront en 2006 le renouvellement de l'éclairage des salles du musée et en 2009, le perfectionnement du système de sécurité. Le café-restaurant de l'Hermitage, L'esquisse, est installé depuis 2000 dans une petite construction néogothique de brique rouge, une « fabrique » décorative qui servait, autrefois, d'orangerie et de pigeonnier. Afin d'augmenter sa capacité d'accueil, le bâtiment a été agrandi en 2004-2005. La manière dont on ouvre le portail aux hôtes n'est pas sans portée, aussi, à l'aube de l'année qui marque les 25 ans du musée, la Ville de Lausanne a-t-elle veillé à redessiner l'entrée, sur la route du Signal, de l'allée qui mène au musée, sur lequel veille le majestueux cèdre de l'Atlas presque bicentenaire.

Tout en menant les indispensables développements liés à l'accroissement de ses activités, la Fondation de l'Hermitage n'a jamais perdu de vue sa mission essentielle : l'organisation d'expositions de haut niveau dans le domaine des beaux-arts. En un quart de siècle, elle a pu nouer des relations privilégiées avec les collectionneurs de ce pays. Leur générosité, leur engagement citoyen en faveur des arts, le soutien constant et amical qu'ils ont apporté à l'Hermitage sont au cœur de la plupart des manifestations présentées dans la vénérable maison sur la colline de Sauvabelin qui, dans son proche-lointain, regarde Lausanne avec amour comme l'ont fait Turner et Corot parmi tant d'autres.

Hommage à l'exposition inaugurale de la Fondation, *L'impressionnisme dans les collections romandes*, mais aussi tribut à la clairvoyance des collectionneurs suisses, l'exposition *Passions partagées* veut marquer l'anniversaire de la Fondation en mettant à l'honneur toutes celles et ceux qui, depuis vingt-cinq ans, ont accepté de partager en ces lieux leurs trésors avec le plus grand nombre. Placée sous le signe de la passion pour l'art, elle réunit le temps d'une fête qui durera tout l'été les chefs-d'œuvre du XX^e siècle dans les collections privées suisses. Si l'exposition de 1984 révélait avec éclat l'importance dans ces collections de l'impressionnisme, cette révolution picturale qui bouleversa le monde des arts à la fin du XIX^e siècle, celle de 2009 tient compte de la marche du temps et du développement des sensibilités à la faveur des novations esthétiques dont le XX^e siècle fut si riche. Elle s'ouvre donc aux perspectives qui, partant des références incontournables de la fin du XIX^e siècle, conduisent vers les grands moments de la modernité classique.

On le sait bien, musées et collections particulières forment dans les sociétés modernes des partenaires aussi autonomes qu'interdépendants, aussi solidaires, souvent, que parfois distants les uns des autres. Les expositions qui associent ces doubles entités appartiennent à un genre désormais établi. Mais il ne s'agit pas, à Lausanne, aujourd'hui, de dessiner un inventaire patrimonial et sociologique, comme le fut par exemple en 1995-1996 au Musée d'art moderne de la Ville de Paris *Passions privées. Collections particulières d'art moderne et contemporain en France*. Il ne nous importe pas non plus de constituer le *Best of* du pays, la Suisse, dont on chante à raison et les collectionneurs et les fondations d'art. L'idée fut, au sein de vingt cheminements possibles et dans la conscience typiquement ramuzienne de ce que tout, c'est rien, de désigner « seulement » quelques étapes éblouissantes (et parfois imprévues) – sans doute toujours insuffisantes, parce que tous les goûts, même les plus passionnés et passionnants, ne peuvent être réunis dans un espace mesuré. La sélection finalement arrêtée ne revêt en aucun cas le caractère d'un quelconque brevet esthétique, elle tient simplement le discours d'un plaisir possible – imaginable et réalisable parmi tant d'autres.

La préparation d'une exposition comme celle qui se déploie pendant l'été à l'Hermitage ne va certes pas sans une visée principale suivie avec toute la force du désir et, dans le même temps, soumise aux inéluctables corrections de cours qui harmonisent l'idéal et le possible. La « composition » d'une exposition par ses commissaires n'est pas sans parenté avec l'activité même du collectionneur. C'est bien là l'un des sens de « Passions partagées ». Qui, aux murs de sa maison privée comme dans les salles de son musée, ne manifeste pas toute sa flamme, son

savoir, sa vigilance ? Cette communauté d'engagement avec les collectionneurs, faite de relations amicales et de confiance de longue date, de respect mutuel, permet à l'Hermitage, par-delà des impondérables et des accidents souvent féconds, de proposer un magnifique aboutissement.

C'est ainsi que Bacon, Bonnard, Braque, Calder, Cézanne, Dalí, De Kooning, Derain, Dubuffet, Ernst, Giacometti, Hodler, Kandinsky, Klee, Kline, Léger, Magritte, Matisse, Miró, Monet, Munch, Picasso, Rothko, Tinguely, Twombly, Vallotton, Van Velde, Vlaminck, Warhol et tant d'autres, tracent l'arc d'un chemin de crête de la peinture, avec des étapes marquées par de véritables « points forts » témoignant de quelques-uns des plus beaux moments de l'histoire de l'art moderne. Mais l'exposition ne salue pas seulement le passé fondateur. Avec Baselitz, Gertsch, Katz, Kiefer, Kounellis, Marden, Polke, Raetz, Rainer, Richter, Twombly, elle se tourne aussi vers le présent que l'Hermitage veut de mieux en mieux accueillir au XXI^e siècle pour ne pas répéter l'histoire de la tardive réception de l'impressionnisme, par exemple. En poursuivant son activité monographique et thématique, l'Hermitage offrira ainsi aux générations montantes ces plateformes d'approfondissement et de confirmation esthétiques qui sont l'une des propositions utiles qu'une institution muséale peut offrir à ses publics, tel le paysagiste créant des belvédères pour mettre en valeur de nouveaux points de vue.

[...]

Juliane Cosandier
Directrice de la Fondation de l'Hermitage

Notes

¹ François Vallotton, *L'Hermitage. Une famille lausannoise et sa demeure*, Lausanne, La Bibliothèque des Arts, 2001.

² *Les collections de l'Hermitage. Dons, legs et acquisitions*, cat. exp., Lausanne, Fondation de l'Hermitage, 2003.

HISTORIQUE

1841

Charles-Juste-Jean-Marie Bugnion achète le terrain de l'Hermitage, en dessus de la cathédrale de Lausanne, et confie la construction d'une maison de maître à l'architecte Louis Wenger. Son épouse Jeanne-Marie Bugnion-Chatelanat dessine le parc et choisit les arbres d'essences rares qui l'ornent aujourd'hui encore. La demeure sera habitée jusqu'en 1979 par Paul Bugnion, le petit-fils de Charles.

1976

Don de la propriété à la Ville de Lausanne. La Ville s'engage à aménager, exploiter et entretenir la maison et le parc, tandis que la Fondation, constituée peu après, assurera le rayonnement artistique et culturel de la demeure.

1978

23 février : la Fondation de l'Hermitage, donation famille Bugnion est créée formellement. Quelques semaines plus tard, la Fondation reçoit en legs d'Antonia Chavan le tableau d'Alfred Sisley, *La Seine à Saint-Cloud*, 1879.

1979

Dès l'été, quelques mois après le décès de Paul Bugnion, les travaux de restauration de la maison sont dirigés par l'architecte Pierre Bonnard, mandaté par la Ville de Lausanne. Sous l'impulsion de François Daulte, président du Conseil de fondation et futur directeur-conservateur du musée, les projets artistiques prennent forme et se concrétisent avec l'ouverture de la première exposition en juin 1984.

1984

5 juin : signature d'une convention de collaboration entre la Fondation de l'Hermitage et la Fondation pour l'Art et la Culture, créée en 1970 et très active dans le domaine de la promotion de l'art

15 juin : inauguration de l'Hermitage rénové et vernissage de l'exposition phare *L'impressionnisme dans les collections romandes* (17 juin – 21 octobre), qui sera admirée par 170'000 visiteurs

1985

Chefs-d'œuvre de la collection Florence Gould (15 février – 12 mars)

De Cézanne à Picasso dans les collections romandes (15 juin – 20 octobre)

Dunoyer de Segonzac (10 novembre – 2 mars 1986)

Chefs-d'œuvre de la collection du Reader's Digest (5 décembre – 10 janvier 1986)

1986

Rodolphe Théophile Bosshard (22 mars – 1^{er} juin)

De Breughel à Guardi. Collection Bentinck-Thyssen (27 juin – 28 septembre)

Les flacons de la séduction. Collection Givaudan (11 juillet – 28 septembre)

Trésors de Barcelone. Picasso, Miró, Dalí et leur temps (10 octobre – 28 décembre)

Automne : visite de la reine Sofia et du roi Juan Carlos d'Espagne à la Fondation de l'Hermitage.

1987

Hommage aux donateurs et La vie secrète de Salvador Dalí (19 mars – 24 mai)

René Magritte (19 juin – 18 octobre)

1988

Albert Marquet, 1875-1947 (12 février – 5 juin)

L'or du Pérou. 250 chefs-d'œuvre du Musée de l'Or de Lima (17 juin – 4 septembre)
Chefs-d'œuvre des Musées de Liège. Un siècle d'art occidental, 1860-1960 (24 novembre – 12 mars 1989)

1989

Daumier, lithographe et sculpteur (17 mars – 21 mai)

Chefs-d'œuvre du Musée de Lyon (9 juin – 24 septembre)

Maurice Brianchon, 1899-1979 (13 octobre – 28 janvier 1990)

Automne : grâce aux fonds reçus de la Loterie romande, la Fondation acquiert une partie des œuvres et des livres appartenant à Yvonne Rosenthal, veuve du poète surréaliste Gui Rosey : des dessins de René Magritte, Hans Arp ou encore Francis Picabia, des gravures d'André Masson et Joan Miró, et des photographies de Man Ray.

25 octobre 1989 : visite de la reine Fabiola de Belgique à la Fondation de l'Hermitage

1990

Le corps et l'esprit (2 mars – 15 juillet)

François Bocion, 1828-1890. Du Léman à Venise (7 septembre – 21 janvier 1991)

1991

Mario Avati (22 février – 20 mai)

Pierre Bonnard, 1867-1947 (7 juin – 13 octobre)

L'Équateur, la terre et l'or (25 octobre – 26 janvier 1992)

1992

50 ans d'art vaudois, 1890-1940 (14 février – 10 mai)

Odilon Redon. La collection Woodner (22 mai – 27 septembre)

De David à Picasso. Chefs-d'œuvre du Musée de Grenoble (16 octobre – 21 mars 1993)

1993

Diaghilev et les Ballets russes (2 avril – 23 mai)

Claude Monet et ses amis. Œuvres choisies du Musée Marmottan et de collections privées (28 mai – 10 octobre)

Octobre : Joachim Pissarro succède à François Daulte, au poste de directeur de la Fondation de l'Hermitage, jusqu'en mai 1994.

Collections du musée (26 octobre – 30 janvier 1994)

Legs de Georgette Randin (œuvres de Rodolphe Théophile Bosshard, Marie Laurencin)

1994

La Nouvelle Vague. Estampes japonaises de 1868 à 1939 dans la collection Robert O. Muller (11 février – 22 mai)

Les peintres de Zborowski. Modigliani, Utrillo, Soutine et leurs amis (24 juin – 31 octobre)

1995

Edouard Marcel Sandoz, 1881-1971 (24 février – 14 mai)

Andy Warhol. Collection José Mugrabi (25 mai – 1^{er} octobre)

Jean-Louis Forain. Les années impressionnistes et post-impressionnistes (20 octobre – 7 janvier 1996)

Nomination de Juliane Cosandier au poste de directrice de la Fondation de l'Hermitage

1996

Cartier. Splendeur de la joaillerie (22 mars – 16 juin)

7 juin : remise d'un don exceptionnel de Nestlé à la Fondation de l'Hermitage par le directeur général Helmut Maucher

Armand Guillaumin, 1841-1927. Un maître de l'impressionnisme français (12 juillet – 20 octobre)

1997

Du Greco à Mondrian. Une collection privée suisse (24 janvier – 25 mai)

Charles Camoin, 1879-1965. Rétrospective (26 juin – 5 octobre)

1998

Pointillisme. Sur les traces de Seurat (23 janvier – 1^{er} juin)

Futurisme. L'Italie face à la modernité, 1909-1944 (10 juillet – 11 octobre)

Jean Lecoultre (12 – 22 novembre)

Legs de Lucie Schmidheiny, qui enrichit la collection de la Fondation de l'Hermitage d'œuvres de Giandomenico et Lorenzo Tiepolo, Henri Fantin-Latour, Edgar Degas, Edouard Vuillard et Georges Braque.

1999

L'âge d'or de l'aquarelle anglaise, 1770-1900 (22 janvier – 24 mai)

Victor Brauner ou l'enchantement surréaliste (9 juillet – 10 octobre)

Aménagement du nouveau pavillon d'accueil, entièrement vitré, qui abrite la librairie

2000

Auguste Chabaud, 1882-1955 (25 février – 28 mai)

Février : ouverture du café-restaurant L'esquisse, après rénovation de l'ancienne cafétéria dans la « fabrique » de style anglais, en réalité un cache-ferme

Eugène Boudin, 1824-1898. A l'aube de l'impressionnisme (7 juillet – 15 octobre)

Pietro Sarto (17 – 26 novembre)

Achat d'un tableau d'Eugène Boudin, *Honfleur, la jetée*, vers 1854-1857

2001

Jawlensky en Suisse, 1914-1921 (26 janvier – 13 mai)

Klee, Picasso, Dubuffet... Collection Jean Planque (1^{er} juin – 26 août)

2002

Alberto Giacometti. Œuvres de la maturité (1^{er} février – 12 mai)

L'impressionnisme américain, 1880-1915 (7 juin – 20 octobre)

Travaux de rénovation de la ferme, avec l'aménagement d'espaces pour les ateliers pédagogiques et d'un auditorium. Création d'une nouvelle salle d'exposition au sous-sol et d'une galerie souterraine reliant l'ancien bâtiment à la ferme.

2003

Les collections de l'Hermitage. Dons, legs et acquisitions (24 janvier – 23 février)

André Derain (14 mars – 9 juin)

František Kupka. La collection du Centre Georges Pompidou, Musée national d'art moderne (27 juin – 12 octobre)

2004

Du Greco à Delacroix. Les collections de la Pinacothèque nationale d'Athènes (30 janvier – 31 mai)

Trésors de la céramique précolombienne dans les collections Barbier-Mueller (25 juin – 24 octobre)

22 septembre : remise des insignes de chevalier dans l'ordre des Arts et des Lettres à Juliane Cosandier.

2005

Impressions du Nord. La peinture scandinave, 1800-1915 (27 janvier – 22 mai)

Caillebotte. Au cœur de l'impressionnisme (24 juin – 23 octobre)
Agrandissement du café-restaurant L'esquisse

2006

Chefs-d'œuvre du Musée Fabre de Montpellier (27 janvier – 5 juin)
Baselitz. Une seule passion, la peinture (30 juin – 29 octobre)

2007

La Belgique dévoilée. De l'impressionnisme à l'expressionnisme (25 janvier – 28 mai)
Fantin-Latour. De la réalité au rêve (29 juin – 28 octobre)
Achat du tableau de Henri Fantin-Latour, *Autoportrait*, 1861
Donation du Docteur John D. Geiser comportant des huiles et des dessins de Suzanne Valadon

2008

Victor Hugo. Dessins visionnaires (1^{er} février – 18 mai)
La peinture italienne, de la Renaissance au XVIII^e siècle. Trésors de l'Accademia Carrara de Bergame (27 juin – 26 octobre)

2009

Christo et Jeanne-Claude. Over The River, A Work In Progress (13 février – 24 mai)
La Fondation de l'Hermitage organise sa 65^e exposition qui accueillera son 2'000'000^e visiteur cet été avec *Passions partagées. De Cézanne à Rothko, chefs-d'œuvre du XX^e siècle dans les collections privées suisses* (26 juin – 25 octobre).

LISTE DES ŒUVRES

La totalité des œuvres proviennent de collections privées suisses

Les artistes sont classés par ordre alphabétique

Francis Bacon

(Dublin 1909 – Madrid 1992)

Figure in movement (Figure en mouvement), 1976

huile sur toile, 198 x 147,5 cm

Suisse, collection privée

Alice Bailly

(Genève 1872 – Lausanne 1938)

Tableau-laine, 1918

laine brodée, 44 x 34 cm

collection privée

Balthus (Balthasar Klossowski de Rola, dit)

(Paris 1908 – Rossinière 2001)

La bergerie, 1957-1960

huile sur toile, 50 x 101,5 cm

Suisse, collection privée

Georg Baselitz

(Deutschbaselitz 1938)

Rotschopf (Rouquin), 1982

huile sur toile, 250 x 200 cm

Suisse, collection privée

Die Hand (La main), Remix, 2005

huile sur toile, 212 x 157 cm

Genève, collection privée

Pierre Bonnard

(Fontenay-aux-Roses 1867 – Le Cannet 1947)

Palais de glace ou Les patineurs, 1898

huile sur carton, monté sur bois, 100 x 75 cm

collection privée

Nu à la lampe ou Nu à la lumière de la lampe, vers 1910

huile sur toile, 75 x 75 cm

collection privée

La cheminée ou Femme à sa toilette ou Femme nue à

mi-corps se regardant dans une glace ou Torse de

femme vu dans un miroir, 1916

huile sur toile, 81 x 111 cm

collection privée

Georges Braque

(Argenteuil-sur-Seine 1882 – Paris 1963)

Les barques à Collioure, 1906

huile sur toile, 46 x 55 cm

collection privée

Paysage à l'Estaque, 1906

huile sur toile, 48 x 59 cm

Genève, collection privée

Paysage à l'Estaque, 1906

huile sur toile, 60 x 81 cm

Kunststiftung Merzbacher

Paysage à La Ciotat, 1907

huile sur toile, 51 x 62 cm

Genève, collection privée

Le petit Provençal, 1912

huile sur toile, 73 x 54 cm

collection privée

Alexander Calder

(Philadelphie 1898 – New York 1976)

Trois disques en l'air, 1967

Mobile

métal peint et fil de fer, 100 x 170 cm

collection privée

Paul Cézanne

(Aix-en-Provence 1839 – 1906)

Madame Cézanne accoudée, 1873-1874

huile sur toile, 46 x 38 cm

Suisse, collection privée, courtesy Christie's

L'aqueduc du canal du Verdon, 1878-1883

huile sur toile, 57 x 72 cm

collection privée

Salvador Dalí

(Figueras 1904 – 1989)

Le jeu lugubre, 1929

huile et collage sur carton, 41 x 27 cm

collection privée

Edgar Degas

(Paris 1834 – 1917)

Danseuses (Danseuses au repos), vers 1898

pastel sur cinq feuilles de papier contrecollées sur carton, 83 x 72 cm

Lausanne, Fondation de l'Hermitage, legs Lucie Schmidheiny, 1998

Willem de Kooning

(Rotterdam 1904 – East Hampton 1997)

Sans titre, 1970

huile sur vélin monté sur toile, 182,8 x 107,9 cm

Suisse, Daros collection

Sonia Delaunay

(Gradisk 1885 – Paris 1979)

Marché au Minho, 1916

pastel et cire sur toile, 50 x 70 cm

collection privée

André Derain

(Chatou 1880 – Chambourcy 1954)

Bateaux à Collioure, 1905

huile sur toile, 46,2 x 61,6 cm

Genève, collection privée

Jean Dubuffet**(Le Havre 1901 – Paris 1985)***L'aubaine*, 1963

huile sur toile, 146 x 114 cm

collection européenne

Opéra Bobèche, 1963

huile sur toile, 81,4 x 100,2 cm

Fondation Jean et Suzanne Planque

Non-lieu, Tumulte (L. 49), 1984

acrylique sur papier entoilé (deux feuilles),

100 x 134 cm

Suisse, collection privée

Raoul Dufy**(Le Havre 1877 – Forcalquier 1953)***Vieilles maisons sur le bassin d'Honfleur*, 1906

huile sur toile, 60 x 73 cm

collection privée

Max Ernst**(Brühl 1891 – Paris 1976)***Fruit d'une longue expérience*, 1919

assemblage, bois et fil de fer peints, 45,7 x 38 cm

collection privée

Forêt et soleil, 1927

huile sur toile, 114 x 146 cm

collection privée

Cage, forêt, soleil noir, 1927

huile sur toile, 114 x 146 cm

collection privée

*Vision provoquée par l'aspect nocturne de la porte**Saint-Denis*, 1927

frottage, huile sur toile, 60 x 82 cm

collection privée

Les asperges de la lune, 1935

bronze (4/6), fonte Susse, Paris, 161 x 38 x 23,7 cm

Genève, collection MGN

L'ange du foyer ou Le triomphe du surréalisme, 1937

huile sur toile, 114 x 146 cm

collection privée

Grande forêt, 1938

huile sur toile, 76 x 101,5 cm

Genève, collection MGN

Jean Fautrier**(Paris 1898 – Châtenay-Malabry 1964)***Nu couché, Auschwitz – Dachau*, vers 1941-1945

huile et pigments sur papier marouflé sur toile,

97 x 162 cm

collection privée

Lucio Fontana**(Rosario di Santa Fe 1899 – Cornabbio 1968)***Concetto spaziale, Attese [65 T 109]*

au verso: «domani farà freddo», 1965

dispersion copolymère («idropittura») sur toile,

25 x 20,5 cm

Suisse, collection D. Rst

Sam Francis**(San Mateo 1923 – Santa Monica 1994)***Red (Rouge)*, 1951

huile sur toile, 161 x 99 cm

Cologny, Suisse, collection privée

Mainly Blue (Principalement bleu), 1955

aquarelle sur japon monté sur toile, 183,5 x 94 cm

Berne, E.W.K.

Franz Gertsch**(Mörigen 1930)***Christina III*, 1983

peinture acrylique sur toile de coton non préparée,

131 x 131 cm

collection JPC

Alberto Giacometti**(Borgonovo 1901 – Coire 1966)***Tête de Diego*, vers 1950 (fonte en 1959)

bronze, 37,5 x 9 x 9,5 cm

Berne, E.W.K.

Paysage (Vue de l'atelier), 1952

huile sur toile, 56 x 61 cm

collection privée

Petit buste sur socle (Aménophis), 1954

bronze (8/8), 39 x 32 x 13 cm

Suisse, collection privée

Piz de la Margna (Maloja), 1957

mine de plomb sur vélin, 50 x 65 cm

Berne, E.W.K.

Grande figure debout, vers 1960

crayon (recto) et huile (verso) sur papier, 68 x 51 cm

collection PCC

Buste d'homme, 1961

bronze (5/8), 45,5 x 27 x 14,7 cm

Suisse, collection privée

Portrait de Yanaihara, 1961

huile sur toile, 54,5 x 45,5 cm

Suisse, collection privée

Julio González**(Barcelone 1876 – Arcueil 1942)***Monsieur Cactus*, 1939

bronze, 65,5 x 27,5 x 15,5 cm

collection PCC

Adolph Gottlieb**(New York 1903 – 1974)***Parallels (Parallèles)*, 1961

huile sur toile, 182,9 x 152,4 cm

collection privée

Ferdinand Hodler**(Berne 1853 – Genève 1918)***Portrait de Berthe Hodler-Jacques*, 1898-1903

huile sur toile, 41 x 27 cm

Fribourg, collection aep

Le Grammont, 1905
huile sur toile, 65 x 105 cm
collection privée, courtesy Simon Studer Art | associés,
Genève

Neige en Engadine, 1907
huile sur toile, 64 x 86 cm
collection privée, courtesy Simon Studer Art | associés,
Genève

Le couple, 1907-1908
huile sur toile, 145 x 175 cm
collection privée

Paysage au bord de l'Arve, 1912
huile sur toile, 65,5 x 85 cm
collection privée

Vassily Kandinsky
(Moscou 1866 – Neuilly-sur-Seine 1944)
Nu, 1911
huile sur toile, 147,3 x 99 cm
collection privée

Alex Katz
(New York 1927)
Green scarf (Foulard vert), 1975
huile sur toile, 122 x 152,5 cm
Lausanne, collection privée

Anselm Kiefer
(Donaueschingen 1945)
Sans titre, 1991
technique mixte sur plomb, 170 x 130 cm
Suisse, collection privée

Paul Klee
(Münchenbuchsee 1879 – Muralto 1940)
Stadtburg Kr. (Citadelle de Kr.), 1932
huile sur carton, préparation à l'huile et au sable,
37 x 31 cm
Genève, collection MGN

Felsenlandschaft (Paysage de falaises), 1937
huile sur toile, 73 x 98 cm
collection européenne

Yves Klein
(Nice 1928 – Paris 1962)
ANT 20, 1962
Anthropométrie
pigment bleu sur papier monté sur toile,
71,5 x 43,5 cm
collection privée

Franz Kline
(Wilkes Bare 1910 – New York 1962)
Mars Black and White (Mars noir et blanc), 1959
huile sur toile, 208,3 x 140 cm
collection privée

Yannis Kounellis
(Le Pirée 1936)
Sans titre (*Paint*), 1965
acrylique sur toile, 207 x 207,7 cm
Lausanne, collection privée

Fernand Léger
(Argentan 1881 – Gif-sur-Yvette 1955)
Variation de formes, 1913
huile sur toile, 60 x 73 cm
Cologny, Suisse, collection privée

René Magritte
(Lessines 1898 – Bruxelles 1967)
La sortie de l'école, 1927
huile sur toile, 73 x 100 cm
collection privée

La ruse symétrique, 1928
huile sur toile, 54 x 73 cm
collection privée

Brice Marden
(New York 1938)
Sans titre n° 1, 1986
huile sur toile, 183 x 147 cm
Suisse, Daros collection

Filippo Tommaso Marinetti
(Alexandrie 1876 – Bellagio 1944)
Soudan-Paris, 1921
collage de matériaux divers, 44 x 21 cm
collection privée

Henri Matisse
(Le Cateau-Cambrésis 1869 – Nice 1954)
Deux femmes dans la verdure avec chien, 1938
huile sur toile, 55 x 46 cm
Suisse, collection privée

Jeune fille aux anémones sur fond violet, 1944
huile sur toile, 61,5 x 50,5 cm
collection privée

Joan Miró
(Barcelone 1893 – Palma de Majorque 1983)
Le repas des fermiers, 1925
huile sur toile, 38 x 46 cm
collection privée

Sans titre, 1926
huile sur toile, 81 x 100 cm
collection privée

Claude Monet
(Paris 1840 – Giverny 1926)
La mer et les Alpes, vues du Cap d'Antibes, 1888
huile sur toile, 59 x 84 cm
collection privée

Edvard Munch
(Løten 1863 – Ekely 1944)
Strandmystikk (Mystique du rivage) ou Mystique du soir, 1892
huile sur toile, 86,5 x 124,5 cm
collection européenne

Winternacht (Nuit d'hiver), 1923
huile sur toile, 80 x 100 cm
collection européenne

Pablo Picasso**(Málaga 1881 – Mougins 1973)***Le Pont-Neuf*, 1911
huile sur toile, 33 x 24 cm
collection privée*L'étagère*, 1911-1912
huile sur toile, 63 x 49,5 cm
collection privée*Buste de femme au chapeau (Dora)*, 1939
huile sur toile, 55 x 46,5 cm
Riehen/Bâle, Fondation Beyeler*Femme au chapeau dans un fauteuil*, 1939
huile sur toile, 65 x 54 cm
Fondation Jean et Suzanne Planque*Tête de femme*, 27 février 1945
huile sur papier marouflé sur toile, 65 x 50 cm
collection PCC**Sigmar Polke****(Oels 1941)***Klavier (Piano)*, 1982-1986
résine artificielle, pigment et laque sur tissu
d'ameublement, 180,5 x 150,5 cm
Suisse, Daros collection**Markus Raetz****(Büren an der Aare 1941)***Métamorphose II*, 29 mars 1991-9 mars 1992
fonte de fer, 39,5 x 33,4 x 33,5 cm
Genève, collection privée**Arnulf Rainer****(Baden, Autriche 1929)***Christusbild (Image du Christ)*, 1986
huile sur bois, 121 x 80 cm
Suisse, collection privée**Pierre-Auguste Renoir****(Limoges 1841 – Cagnes-sur-mer 1919)***Mère et enfant (Gabrielle et Jean)*, 1895
huile sur toile, 64,8 x 53 cm
Genève, collection privée*Fillette au chapeau*, vers 1900
huile sur toile, 41 x 33 cm
collection privée**Gerhard Richter****(Dresde 1932)***Frau mit Schirm (Femme au parapluie)*, 1964
huile sur toile, 160 x 95 cm
Suisse, Daros collection*Eduard (542-1)*, 1983
acrylique sur toile, 180 x 120 cm
Suisse, collection privée**Mark Rothko****(Dvinsk 1903 – New York 1970)***N° 15*, 1952
huile sur toile, 233 x 203 cm
collection privée**Georges Rouault****(Paris 1871 – 1958)***L'acrobate*, vers 1925
huile sur toile, 84,5 x 65,6 cm
collection privée**Kurt Schwitters****(Hanovre 1887 – Ambleside 1948)***Körtingbild*, 1932
Merzbild
assemblage de bois, tôle, bois peint et autres
matériaux sur toile peinte, 73,6 x 60,5 cm
collection privée**Paul Sérusier****(Paris 1864 – Morlaix 1927)***La chaumière aux trois mares*, 1890
huile sur toile, 72 x 92 cm
collection privée**Paul Signac****(Paris 1863 – 1935)***Entrée du port de Saint-Tropez*, 1901-1902
huile sur toile, 89 x 116 cm
collection privée**Alfred Sisley****(Paris 1839 – Moret-sur-Loing 1899)***La Seine à Saint-Cloud*, 1879
huile sur toile, 50 x 65 cm
Lausanne, Fondation de l'Hermitage, legs Antonia
Chavan, 1978**Pierre Soulages****(Rodez 1919)***Peinture 130 x 97 cm, 27 août 1961*, 1961
huile sur toile, 130 x 97 cm
Suisse, collection privée**Nicolas de Staël****(Saint-Pétersbourg 1914 – Antibes 1955)***Méandres*, 1947
huile sur toile, 81 x 60 cm
Lausanne, collection privée*Bateau de guerre*, 1955
huile sur toile, 65 x 81 cm
Vaud, collection privée, courtesy Galerie Interart,
Genève**Yves Tanguy****(Paris 1900 – Woodbury 1955)***Composition*, 1943
gouache sur papier monté sur carton, 27,4 x 33,5 cm
Genève, collection MGN**Antoni Tàpies****(Barcelone 1923)***Relief ocre sur rose*, 1965
technique mixte, 162 x 113 cm
Genève, E.A.**Jean Tinguely****(Fribourg 1925 – Berne 1991)***Swiss Made*, 1955
métal, bois polychrome, diamètre 30 cm
Suisse, collection D. Rst

Mark Tobey**(Centerville 1890 – Bâle 1976)***Lilas*, 1970

tempera sur carton, 100 x 70 cm

Suisse, collection privée

Cy Twombly**(Lexington 1928)**

Sans titre, Rome 1961

huile sur toile, 131 x 150 cm

Suisse, collection privée

Sans titre, New York City 1967

peinture industrielle et craie sur toile

152,5 x 173 cm

Suisse, Daros collection

Proem, Rome 1983

huile, craie et crayon sur papier, 100 x 70 cm

Lausanne, collection privée

Félix Vallotton**(Lausanne 1865 – Paris 1925)***Félix Fénéon à la Revue blanche*, vers 1896

huile sur carton, 52,5 x 66 cm

collection privée

La maison du coin, 1911

huile sur toile, 82 x 87 cm

collection privée

Marée basse à Villerville, 1922

huile sur toile, 91,5 x 73,5 cm

collection privée

Bram van Velde**(Zoeterwoude 1895 – Grimaud 1981)**

Sans titre, Montrouge 1950

huile sur toile, 98 x 80 cm

collection privée

Maria Elena Vieira da Silva**(Lisbonne 1908 – Paris 1992)***Les contours de l'orage*, 1956

huile sur toile, 80 x 100 cm

Suisse, collection privée

Maurice de Vlaminck**(Paris 1876 – Rueil-la-Gadelière 1958)***Le verger*, 1905

huile sur toile, 59,5 x 73 cm

Genève, collection privée

Le remorqueur à Chatou, 1907

huile sur toile, 50,3 x 65,5 cm

Genève, collection privée

Chatou, paysage aux arbres rouges, 1907-1908

huile sur toile, 81 x 65 cm

Famille Sikorsky

Andy Warhol**(Pittsburgh 1928 – New York 1987)***Portrait de Beuys noir sur noir*, 1980

acrylique, encre sérigraphique et poussière de diamant

sur toile, 101 x 101 cm

Genève, collection privée

INFORMATIONS PRATIQUES

<i>Titre de l'exposition</i>	Passions partagées De Cézanne à Rothko. Chefs-d'œuvre du XX^e siècle dans les collections privées suisses
<i>Lieu</i>	Fondation de l'Hermitage 2, route du Signal CH – 1000 Lausanne 8 Bellevaux tél. +41 (0)21 320 50 01 www.fondation-hermitage.ch info@fondation-hermitage.ch
<i>Direction</i>	Juliane Cosandier
<i>Dates</i>	26 juin – 25 octobre 2009
<i>Horaires</i>	du mardi au dimanche de 10h à 18h, le jeudi jusqu'à 21h, fermé le lundi ouvert le lundi du Jeûne Fédéral (21 septembre) de 10h à 18h
<i>Prix</i>	adultes : CHF 18.- (~10 €) retraités : CHF 15.- (~8 €) étudiants, apprentis, chômeurs : CHF 7.- (~5 €) jeunes jusqu'à 18 ans : gratuit tarif réduit pour groupes dès 10 personnes A l'occasion des 25 ans de la Fondation de l'Hermitage, l'entrée à l'exposition est gratuite pour toutes les personnes fêtant leurs 25 ans en 2009.
<i>Nombre d'œuvres</i>	108
<i>Commissariat général</i> <i>Commissariat</i>	Juliane Cosandier Juliane Cosandier, Rainer Michael Mason
<i>Catalogue</i> <i>Editeurs</i>	192 pages, 24 x 29 cm, 100 illustrations couleur La Bibliothèque des Arts
<i>Animations pour les adultes</i>	visites commentées <i>Les jeudis de l'Hermitage</i> : conférence & concerts soirées Art & Gastronomie dimanches Art & Brunch
<i>Animations pour les enfants et les écoles</i>	visites-ateliers pour enfants, visites-ateliers enfants & adultes, parcours-jeux dossier pédagogique pour les enseignants, visite commentée spéciale
<i>Nuit des musées</i>	samedi 26 septembre de 14h à 2h du matin
<i>Café-restaurant L'esquisse</i>	+41 (0)21 320 50 07 ou www.lesquisse.ch
<i>Accès en bus</i>	bus n° 3, 8, 22 ou 60 : arrêt Motte, ou bus n° 16 : arrêt Hermitage
<i>Accès en voiture</i>	suivre les panneaux après les sorties d'autoroute Lausanne-Vennes ou Lausanne-Blécherette, parking de l'Hermitage ou sur la place des Fêtes de Sauvabelin

ANIMATIONS POUR LES ADULTES

Visites commentées publiques

Le jeudi à 18h30 et le dimanche à 15h00

Langue: français

Prix: CHF 5.- (en plus du billet d'entrée)

Nombre de participants limité

Sans réservation

Visites commentées pour groupes privés

Des visites commentées sont organisées sur demande pour des groupes privés.

Langues: français, allemand, anglais, italien

Prix: CHF 130.- (en plus des billets d'entrée)

Maximum 25 personnes par groupe

Réservation préalable au +41 (0)21 320 50 01

Les jeudis de l'Hermitage

Concerts :

Jeudi 17 septembre à 19 h

De Ravel à Stravinsky, œuvres du XX^e siècle
par le Quatuor Pražák

Jeudi 8 octobre à 19h

Les fruits de la passion, création d'Alain Carré
avec Alain Carré, comédien, et François-René Duchâble, pianiste

Prix : CHF 28.- (CHF 23.- tarif réduit)

Sur réservation au +41 (0)21 320 50 01

ou par email à info@fondation-hermitage.ch

Conférence :

Jeudi 24 septembre à 19h

Max Ernst - Entre L'ange du foyer et La planète affolée

par le professeur Werner Spies, ancien directeur du Musée d'Art Moderne,
Centre Georges Pompidou Paris

Prix : CHF 7.- (en plus du billet d'entrée)

Sans réservation

ANIMATIONS POUR TOUS

Nuit des Musées - samedi 26 septembre 2009

A l'occasion de la 9^e Nuit des Musées lausannoises, le musée sera ouvert jusqu'à 2h du matin.

Animations : visites commentées de l'exposition pour adultes et familles, atelier créatif et contes pour les enfants, balades-découvertes dans le parc de l'Hermitage, performances musicales autour de l'exposition...

Grande braderie de livres, catalogues, affiches et cartes postales d'expositions !

Programme complet de la manifestation sur www.lanuitdesmusees.ch

SOIRÉES ART & GASTRONOMIE

Visite commentée et repas gourmand

Débutant à 18h45 par une visite guidée exclusive de l'exposition, la soirée est suivie à 20h d'un repas invitant à redécouvrir la cuisine suisse, au café-restaurant L'esquisse.

En amuse-bouche

Mini saucisse de Saint-Gall et confiture d'oignon

Filet d'omble chevalier du lac Léman

Tombée d'épinards frais et mousse au chasselas

Vitello sauce vierge

Buisson de roquette

Cocotte de pommes nouvelles au romarin

Fruit de la passion dans tous ses états

... à partager

Juillet : 17, 25

Août : 1^{er}, 7, 8, 22, 28, 29

Septembre : 5, 12, 25

Octobre : 2, 3, 9, 17, 24

Prix : CHF 89.- comprenant la visite guidée de l'exposition et le repas, boissons non comprises

Sur réservation au +41 (0)21 320 50 01

Maximum 25 personnes

DIMANCHES ART & BRUNCH

Brunch et visite commentée

Dégustez dès 10h un savoureux brunch au café-restaurant L'esquisse, suivi d'une visite guidée de l'exposition à 11h15.

Pains aux céréales de l'artisan boulanger, tresse moelleuse géante

Beurre salé, confiture framboise et coing, miel, Nutella, Cenovis pour les adeptes

Planchette de délices de la ferme : Gruyère salé, tomme, saucisson et lard secs, terrine de canard et cornichons affinés maison

Œufs brouillés, bacon grillé, pommes nouvelles, tomates prunes au four

Salade de fruits à la verveine-citronnelle

Madeleines au zeste de citron

Eaux minérales, jus d'orange, jus de pomme frais

Café et thé servis à table

Juillet : 19, 26

Août : 9, 23, 30

Septembre : 6, 13

Octobre : 4, 11

Prix : CHF 62.- comprenant la visite guidée de l'exposition et le brunch avec jus de fruits et boissons chaudes

Sur réservation au +41 (0)21 320 50 01

Maximum 25 personnes

ANIMATIONS POUR LES ENFANTS

Ateliers pour les enfants de 6 à 12 ans

Visite-découverte de l'exposition et réalisation d'une peinture inspirée par les œuvres exposées, en compagnie d'une animatrice.

Juillet : me 15 à 14h, ma 21 à 10h, je 23 à 14h, ve 31 à 10h

Août : je 6 à 14h, ma 11 à 14h, ma 18 à 10h, je 20 à 10h

Septembre : me 2 à 14h, me 23 à 14h, me 30 à 14h

Octobre : sa 3 à 14h, ma 13 à 14h, je 15 à 10h, je 22 à 10h

Prix : CHF 10.- comprenant la visite-découverte de l'exposition et le matériel

Inscription obligatoire au +41 (0)21 320 50 01

Maximum 25 participants

Durée : 2 heures

Ateliers enfants (de 6 à 12 ans) & adultes

Juillet : mercredi 29 à 10h

Août : mercredi 19 à 14h

Septembre : samedi 12 à 10h

Octobre : mardi 20 à 14h

Prix : CHF 10.- par enfant et CHF 23.- par adulte, comprenant la visite-découverte de l'exposition et le matériel

Inscription obligatoire au +41 (0)21 320 50 01

Maximum 25 participants

Durée : 2 heures

D'autres ateliers peuvent être réservés sur demande pour des groupes privés, des écoles, ou des anniversaires.

Parcours-jeu

Visite ludique et didactique de l'exposition pour les enfants de 6 à 12 ans, à l'aide d'une brochure gratuite, sur demande à l'accueil.

POUR LES ECOLES

Visite commentée pour les enseignants - mercredi 2 septembre à 14h

Une visite guidée gratuite de l'exposition est organisée spécialement pour les enseignants, afin de leur permettre de préparer la visite de l'exposition avec leurs élèves.

Renseignements et inscription au +41 (0)21 320 50 01 ou sur info@fondation-hermitage.ch

Dossier pédagogique pour les enseignants

Un dossier de présentation est à disposition des enseignants pour préparer une visite didactique de l'exposition. Sur demande à l'accueil ou à télécharger sur le site www.fondation-hermitage.ch

ILLUSTRATIONS RESERVÉES À LA PRESSE DANS LE CADRE DE L'EXPOSITION

à télécharger sur www.fondation-hermitage.ch (mot de passe requis)

ATTENTION : les œuvres ne doivent en aucun cas être coupées, reproduites partiellement ou surimprimées !



1. Francis Bacon (1909 – 1992)

Figure in movement (Figure en mouvement), 1976

huile sur toile, 198 x 147,5 cm

Suisse, collection privée

© photo Patrick Goetelen, Genève

© The Estate of Francis Bacon / 2009, ProLitteris, Zurich



2. Pierre Bonnard (1867 – 1947)

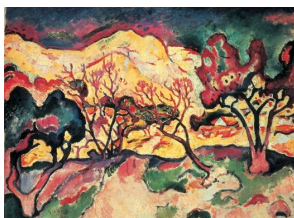
Nu à la lampe ou Nu à la lumière de la lampe, vers 1910

huile sur toile, 75 x 75 cm

collection privée

© photo Gerhard Howald, Kirchlindach/Berne

© 2009, ProLitteris, Zurich



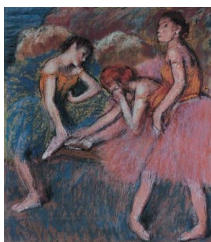
3. Georges Braque (1882 – 1963)

Paysage à l'Estaque, 1906

huile sur toile, 60 x 81 cm

Kunststiftung Merzbacher

© 2009, ProLitteris, Zurich



4. Edgar Degas (1834 – 1917)

Danseuses (Danseuses au repos), vers 1898

pastel sur cinq feuilles de papier contrecollées

sur carton, 83 x 72 cm

Lausanne, Fondation de l'Hermitage,

legs Lucie Schmidheiny, 1998

© photo Giorgio Skory, Lausanne



5. Max Ernst (1891 – 1976)

L'ange du foyer ou Le triomphe du surréalisme, 1937

huile sur toile, 114 x 146 cm

collection privée

© photo Peter Schälchli, Zürich

© 2009, ProLitteris, Zurich

REPRODUCTION NON AUTORISÉE SUR INTERNET



6. Sam Francis (1923 – 1994)

Mainly Blue (Principalement bleu), 1955

aquarelle sur japon monté sur toile, 183,5 x 94 cm

Berne, E.W.K.

© 2009, ProLitteris, Zurich



7. Ferdinand Hodler (1853 – 1918)

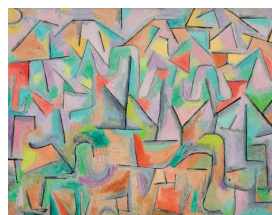
Le Grammont, 1905

huile sur toile, 65 x 105 cm

collection privée, courtesy Simon Studer Art I associés,

Genève

© photo Patrick Goetelen, Genève



8. Paul Klee (1879 – 1940)

Felsenlandschaft (Paysage de falaises), 1937

huile sur toile, 73 x 98 cm

collection européenne

© 2009, ProLitteris, Zurich



9. Yves Klein (1928 – 1962)
 ANT 20, 1962
 Anthropométrie
 pigment bleu sur papier monté sur toile
 71,5 x 43,5 cm
 collection privée
 © 2009, ProLitteris, Zurich



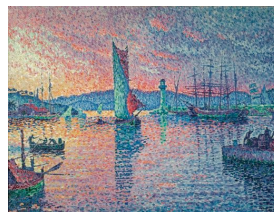
10. René Magritte (1898 – 1967)
 La ruse symétrique, 1928
 huile sur toile, 54 x 73 cm
 collection privée
 © photo Peter Lauri, Berne
 © 2009, ProLitteris, Zurich



11. Pablo Picasso (1881 – 1973)
 Femme au chapeau dans un fauteuil, 1939
 huile sur toile, 65 x 54 cm
 Fondation Jean et Suzanne Planque
 © photo Luc Chessex, Lausanne
 © 2009, ProLitteris, Zurich



12. Mark Rothko (1903 – 1970)
 N° 15, 1952
 huile sur toile, 233 x 203 cm
 collection privée
 © 1998 Kate Rothko Prizel & Christopher Rothko / 2009,
 ProLitteris, Zurich



13. Paul Signac (1863 – 1935)
 Entrée du port de Saint-Tropez, 1901-1902
 huile sur toile, 89 x 116 cm
 collection privée
 © photo Patrice Schmidt, Paris
REPRODUCTION NON AUTORISÉE SUR INTERNET



14. Andy Warhol (1928 –1987)
 Portrait de Beuys noir sur noir, 1980
 acrylique, encre sérigraphique et poussière de diamant
 sur toile, 101 x 101 cm
 Genève, collection privée
 © photo Claude Mercier, Genève
 © The Andy Warhol Foundation for the Visual Arts, Inc. / 2009,
 ProLitteris, Zurich
REPRODUCTION NON AUTORISÉE SUR INTERNET



15. La Fondation de l'Hermitage, Lausanne
 © photo François Bertin



16. La Fondation de l'Hermitage, Lausanne
 © photo François Bertin

**Les illustrations 1, 2, 3, 5, 6, 8, 9, 10, 11, 12, 14 étant
 soumises aux droits d'auteur, merci de mentionner les
 copyrights et de respecter les conditions de reproduction
 en vigueur.**